



**Universidad Central "Marta Abreu" de Las Villas**  
**Facultad de Psicología**  
**Comunicación Social**

## Trabajo de Diploma

La investigación en Comunicación en la UCLV: Estudio  
informétrico a partir de los trabajos de diploma.  
Período 2005-2010.

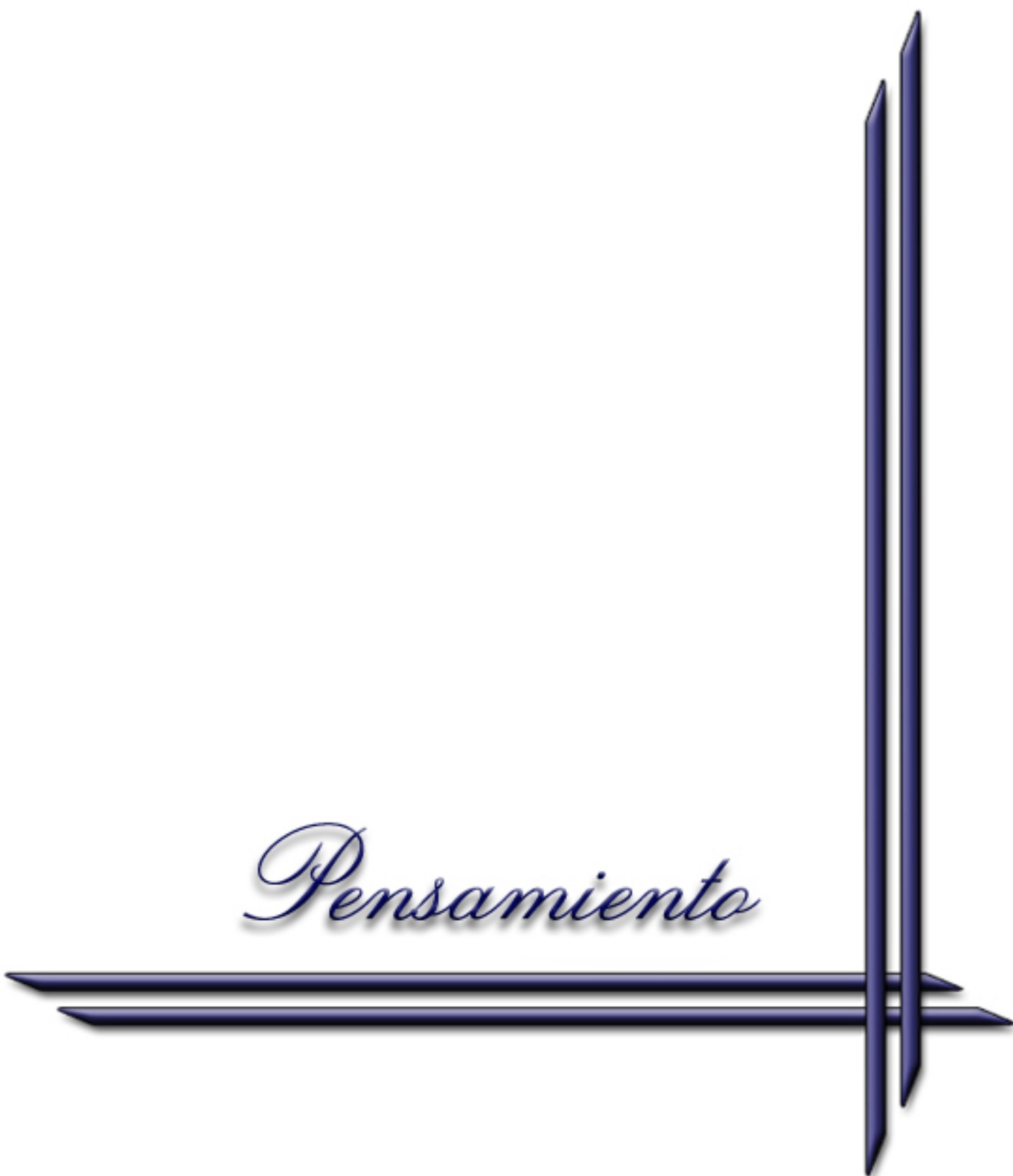
Diplomante: Liset Muñoz González.

Tutores: Lic. Ernesto Gómez Cangas.  
MsC. Dasniel Olivera Pérez.

Consultante: MsC. María Josefa Peralta González.

Santa Clara 2011

*Pensamiento*



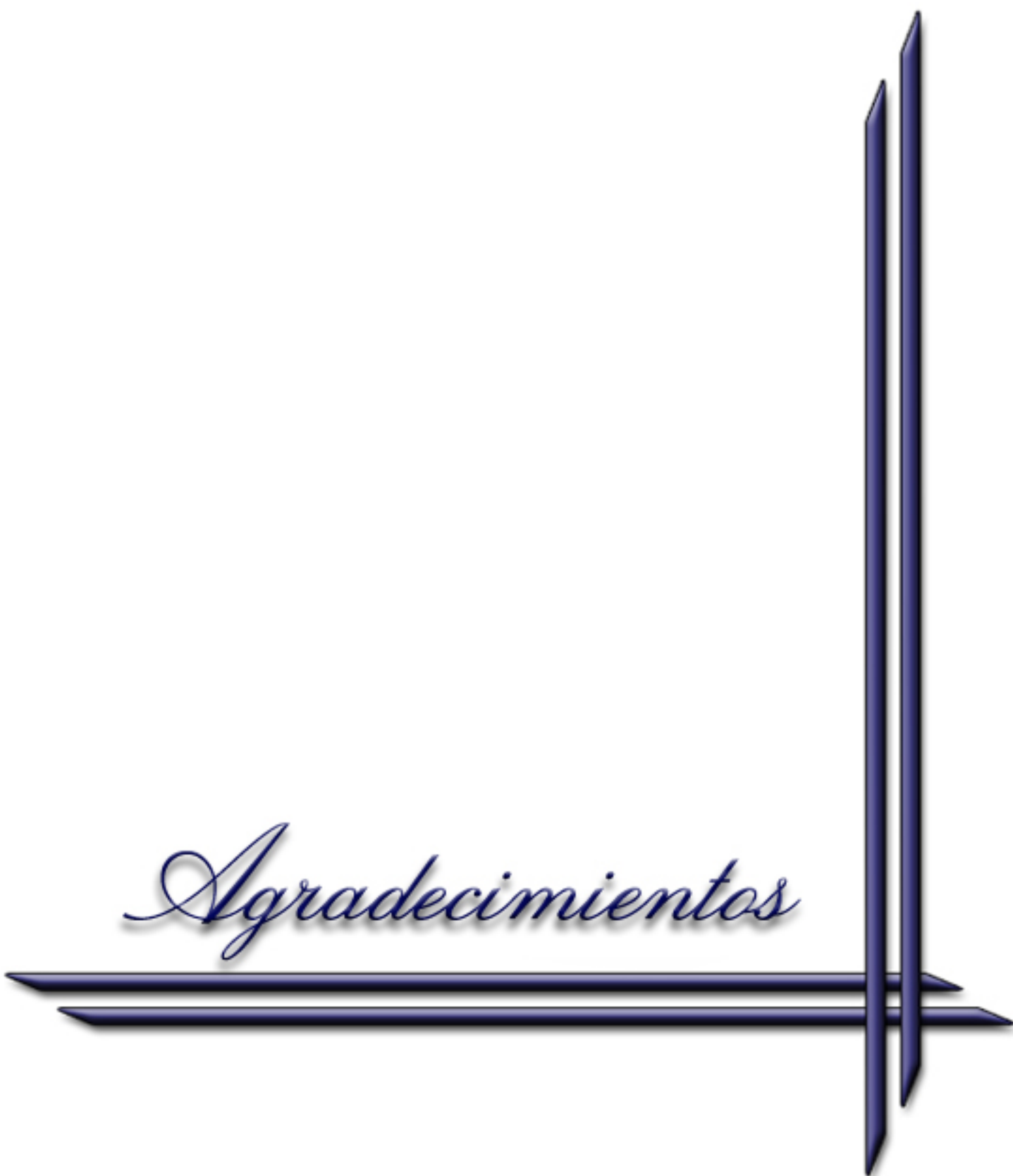
*"La aventura podrá ser loca, pero el aventurero, para llevarla a cabo,  
ha de ser cuerdo."  
Gilbert Chesterton.*

*Dedicatoria*



*A mi mamá por la vida.  
A mi papá porque donde quiera que esté se que esta orgulloso de mi.  
A papi, por convertirse en mi otro papá.*

*Agradecimientos*



*...A mi mamá, por ser mi guía, entregarme todo su amor y por las noches de desvelo.*

*...A Ernesto, mi tutor, amigo y psicólogo. Por entregarme toda su ayuda para estas añoradas páginas.*

*...A Fefi, por enseñarme por su experiencia y por toda ayuda.*

*...A Konrado, por darme las coordenadas.*

*...A Mabel Soliris y Tata, por el ejemplo.*

*...A mima y a papi, por acogerme como otra hija.*

*...A toda mi familia, por el apoyo y por confiar en mí.*

*...A las cucu's, tan mencionadas en los agradecimientos, por ser mi familia de la Universidad.*

*...A Ale por los números y las gráficas, por la complicidad y el apoyo de todos estos años.*

*...A los "paletos", por cuidarme y por haber traído la desgracia a mi vida.*

*A las chicas del 102-A, por las congas, los buenos y los malos momentos.*

*...A los que ya no están.*

*...Y a los que a última hora ofrecieron la más oportuna de las ayudas: Aldo Alain, Yenia y Daniel.*

La presente investigación constituye un estudio informétrico que permite identificar las principales tendencias de la producción científica sobre comunicación en pregrado en la Universidad Central “Marta Abreu” de Las Villas (UCLV) en el período comprendido entre los años 2005 y 2010. Este trabajo de diploma se inserta en la línea de investigación sobre el campo académico y profesional de la Comunicación en Cuba que desarrolla la Facultad de Comunicación de la Universidad de la Habana bajo la tutela de la Dra. Hilda Saladrigas y el Msc. Dasniel Olivera.

Se abordan los postulados teóricos que permiten comprender la complejidad del campo de la comunicación. Así mismo en la dimensión metodológica se refiere la producción científica y los estudios métricos de la información como referentes para el procedimiento desarrollado. Se adscribe a una metodología cuantitativa, elaborándose una base de datos que permite hallar la frecuencia de aparición de los indicadores y dimensiones presentándose en tablas y gráficos.

Se analizó la producción científica expresada en literatura gris, quedando finalmente conformada la muestra por un total de 64 trabajos de diploma.

Como tendencias fundamentales destacan la diversificación de las temáticas y el aumento de las facultades productoras, así como la concentración del grueso de las investigaciones en los estudios de comunicación organizacional.

Se recomienda mantener y profundizar estudios de este tipo a fin de sistematizar la evolución del campo académico de la comunicación en la UCLV

**Palabras clave:** producción científica, estudio informétrico.

## **Summary**

---

The present investigation constitutes an informetric study that allows to identify the main tendencies of the scientific production on communication of the under graduate terms papers in the Universidad Central “Marta Abreu” de Las Villas (UCLV) in the period from 2005 to 2010. This research paper is an investigation on the professional and academic field of the Communication in Cuba that develops the Faculty of Social Communication at the University of Havana which is managed by Dra. Hilda Saladrigas and Msc. Dasniel Olivera.

The theoretical postulates are tackled and they allow to understand the complexity of the communication field. Likewise in the methodological dimension it refers to the scientific production and the metric studies of the information as referents for the developed procedure. It is attributed to a quantitative methodology, being elaborated a database that allows to find the frequency of appearance of the indicators and dimensions showing up in charts and graphics.

The scientific production was analyzed expressed in gray literature, being finally conformed the sample for a total of 64 term papers.

As fundamental tendencies they highlight the diversification of the thematic ones and the increase of the faculties which produce them as well as the concentration of the all investigations in the studies of organizational communication.

It is recommended to maintain and to deepen studies of this type in order to systematize the evolution of the academic field of the communication in UCLV.

Keywords : scientific production, informetric study

Introducción	1
Capítulo 1: Marco Teórico	5
1. Comunicación	5
1.2. Campo científico de la comunicación	9
1.3 Investigación en comunicación	12
1.4. Formación Profesional en Cuba	20
2. Producción Científica	22
3. Estudios Métricos de la Información	24
Capítulo 2: Marco Metodológico	27
2.1 Diseño de investigación	27
2.2 Métodos y técnicas	28
2.3 Definición del objeto de investigación	29
2.4 Población y selección de la muestra	30
2.5 Definición y operacionalización de la variable	31
2.6 Diseño y descripción de la base de datos	38
2.7 Principios éticos	39
Capítulo 3: Estudio informétrico: análisis y discusión de los resultados	40
Análisis Integral	65
Conclusiones	68
Recomendaciones	69
Bibliografía	70
Anexos	75

La Comunicación Social es un campo de conocimiento relativamente joven, pero extraordinariamente dinámico que a partir de los aportes provenientes de numerosas ciencias sociales intenta explorar, explicar e interpretar la naturaleza de la interacción comunicativa en los diferentes niveles y ámbitos de la actividad humana. (Alonso y Saladrigas, 2000).

En los años setenta algunos autores cuestionaban la escasa presencia de los estudios sobre comunicación en el ámbito académico, siendo un fenómeno inherente a la actividad humana. Sin embargo en los ochentas se disparó el crecimiento de los estudios en los saberes de la comunicación; pero continúan las divergencias el proceso de consolidación teórico-epistemológica y del campo de esta ciencia joven aún.

A pesar de que la comunicación ha sido relegada en el ámbito internacional y en el nacional, se puede visualizar la creciente institucionalización de los sistemas comunicacionales así como la diversificación de sus esferas de acción

Entre las principales investigaciones relacionadas con el devenir de este campo se encuentra en el plano internacional la tesis doctoral realizada por el investigador mexicano Raúl Fuentes Navarro, titulada “La investigación en comunicación en México Sistematización Documental 1956-1986” que aporta elementos importantes para el análisis de las prácticas sociales de la investigación en Comunicación mexicanas al nivel de sistematización documental. El objetivo general es recopilar, sistematizar y difundir referencias de estudios sobre comunicación en México (Fuentes, 1987 citado en Piedra, 2005).

“La investigación sobre comunicación en España. Un balance cualitativo” realizada por María Dolores Cáceres y Carmen Caffarel es otro de los antecedentes de esta investigación. Persigue como objetivo presentar los resultados de un balance cualitativo de la producción sobre investigaciones en Comunicación en España. (Piedra, 2005).

En el ámbito nacional un conjunto de tesis realizadas en la Facultad de Comunicación de La Habana recoge el quehacer de la actividad científica sobre comunicación. Entre ellas se pueden destacar: el Trabajo de Diploma de Yelina Piedra Salomón titulado “La investigación en Comunicación Social en Cuba. Estudio informétrico de las Tesis de Diploma y de grado. Período 1994 -2004” realizado en el año 2005. Sistematiza en una base de datos en Microsoft Access las investigaciones realizadas en ese período. “La investigación en Comunicación Social en Cuba (1994 - 2004) Estudio preliminar” es el trabajo de diploma de Laura Benítez Arenas. Muestra un análisis de las principales tendencias teórico metodológicas de las investigaciones realizadas entre 1994-2004.

El Trabajo de Diploma de Maritza Ceballos Acosta es otro de los antecedentes en el ámbito nacional, en el mismo se hace una valoración de las investigaciones sobre comunicación masiva realizadas en Cuba en la década comprendida entre 1994- 2004, y los factores que la condicionaron y estructuraron a partir de la producción científica resultante. Se titula: “Apuntes inconclusos. La investigación de la Comunicación Masiva en Cuba desde 1994 hasta el 2004”.

Dasniel Olivera Pérez y Jorge Luis Salas Hernández en su Trabajo de Diploma titulado “Acercamiento histórico a la investigación en Comunicación Social en Cuba (1970 - 1989)” consultan la producción científica, desde 1970 -1989, en 17 centros de la capital con el objetivo de reconstruir la historia del subcampo de la investigación en Comunicación Social en Cuba en ese período.

La profesora Hilda Saladrigas en el año 2005 como aspirante al título de Doctora en Ciencias de la Comunicación Social presentó la investigación titulada “Coordenadas cubanas para un fenómeno complejo: Fundamentos para un enfoque teóricometodológico de la investigación de la Comunicación Organizacional”. En la misma se realiza un balance de la investigación en la Comunicación Organizacional en el país en la década comprendida entre 1994-2004.

De igual forma el área de la investigación en comunicación en Cuba cuenta aún con un desarrollo pobre. La producción científica está dispersa y es

asistémica. El campo adolece de historia escrita y, por tanto, en ocasiones los investigadores no cuentan con referentes concretos para enfrentarse a determinados objetos de estudios. (Benítez, 2005)

Ante la ausencia de un estudio que describa la producción científica sobre comunicación en la Universidad Central “Marta Abreu” de Las Villas (UCLV), y la necesidad de conocer su comportamiento, el presente estudio se enmarca dentro de una serie de estudios anteriores que tributan a una línea de investigación sobre el campo académico y profesional de la Comunicación en Cuba que desarrolla la Facultad de Comunicación de la Habana. Brinda relevancia a las prácticas investigativas en esta área en la UCLV, pues debido a la multidisciplinariedad de la comunicación como ciencia, la producción científica en materia de la misma ha aumentado considerablemente, por lo que se convierte en una demanda conocer la perspectiva que la misma ha tomado en la UCLV.

Esta investigación persigue analizar mediante un estudio informétrico las tesis de diploma provenientes de la UCLV, en el período 2005-2010, relacionadas con el campo de la Comunicación, brindando información fundamental en torno a la investigación en esta área, la cual parte de la ausencia de un estudio que muestre información sobre el comportamiento de la producción científica en comunicación generada en la UCLV en el período 2005-2010.

### **Problema de Investigación**

- ¿Cuáles son las principales tendencias de la producción científica sobre comunicación generada en pregrado en la UCLV durante el período 2005-2010?

### **Objetivo General**

- Identificar las principales tendencias de la producción científica sobre comunicación generada en pregrado en la UCLV durante el período 2005-2010.

## **Objetivos específicos**

- Localizar la producción científica sobre comunicación generada en pregrado en la UCLV entre el 2005 y 2010.
- Describir la producción científica sobre comunicación generada en pregrado en la UCLV entre los años 2005-2010.

## **Estructura Capítular**

El documento consta con introducción, tres capítulos, conclusiones y recomendaciones, se incluye también un listado con la bibliografía que se consultó.

El primer capítulo Marco teórico referencial aborda referentes teóricos en torno a la comunicación, la producción científica y los estudios métricos de la información, además expone lo relacionado con la investigación en comunicación y la formación profesional en Cuba.

En el capítulo dos Marco metodológico, se explican los pasos y procedimientos metodológicos aplicados a lo largo de la investigación.

El capítulo tres Estudio informétrico: análisis y discusión de los resultados expone el desarrollo de la producción científica en comunicación social en la UCLV a partir de un estudio informétrico.

## **Limitaciones**

Entre las limitación de la investigación destaca que la recopilación de los datos necesarios para el estudio se tornó engorrosa debido a la dispersión de los trabajos. Se constató pérdida de gran parte de la producción científica, entre las que se destaca los trabajos de diploma de la facultad de Psicología del año 2008.

## **1. Comunicación**

Mientras el concepto de comunicación parece ganar terreno en todas las ramas y espacios de la vida del ser y el saber humano, los comunicólogos se encargan de delimitar, en un entramado de grandes complejidades, los elementos necesarios para llegar a consensos teóricos y epistemológicos que ilustren la pertinencia de un campo propio para esta joven disciplina científica.

Es precisamente en la polémica de la delimitación de la comunicación como campo plural o singular donde emergen y se sostienen las diversas posturas epistemológicas que caracterizan las discusiones actuales en el ámbito teórico (Alonso y Saladrigas, 2006).

La verdadera revolución tecnológica de la sociedad de la información se halla en la multiplicación de las formas de comunicación, y en la posibilidad que se abre a la intercomunicación a distancia. La sociedad de la información es en sí una "sociedad comunicacional", aquella en la que cada individuo podría estar en relación con todo el mundo y el universo de los media ya no está limitado a los mass media. El satélite, el magnetoscopio, el correo electrónico forman ya parte del universo comunicacional de los hombres (Lazar, 1991, citado en Piedra, 2009).

A decir del profesor e investigador mexicano Guillermo Orozco (1997) la comunicación surge como práctica diferenciada de otras prácticas con la Modernidad y que ha mantenido un rasgo distintivo: la diversidad en sus saberes y prácticas.

La variedad de conceptos de comunicación, las múltiples miradas realizadas a su objeto de estudio desde diferentes disciplinas científicas tradicionalmente establecidas y reconocidas como ciencias, la dimensión de los fenómenos (sociales, culturales, políticos, económicos, etc.) que se estructuran, condicionan, dilatan, encuentran en este proceso, y los propios espacios, poco delimitados, de la articulación de sus elementos constitutivos, hacen de la comunicación un campo de estudios complejo. (Olivera y Salas, 2006).

En su dimensión más integral, Guillermo Orozco (1997) la define a partir de su carácter disciplinar, pues a

(...)diferencia de otras disciplinas u objetos de estudio, es a la vez que paradigma, campo interdisciplinario, fenómeno, práctica o conjunto de prácticas, proceso y resultado, parte esencial de la cultura y la innovación cultural, soporte simbólico y material del intercambio social en su conjunto, enlace y registro de agentes, agencias y movimientos sociales, herramienta de interlocución, espacio de conflicto, conjunto de imágenes, sonidos y sentidos, lenguaje y lógica de articulación de discursos (...). Todo esto y más es comunicación. Comprenderla en su compleja dimensión es, en todo caso, un objetivo parcialmente accesible y siempre por alcanzar.

Jesús Galindo (2003) demuestra la polisemia del término al exteriorizar que la comunicación

es el nombre de muchos fenómenos que juntos configuran un espacio conceptual amplio y confuso. Con el mismo nombre se llama a las carreteras y a los puentes, a los automóviles, los barcos, los aviones y los trenes. A la radiodifusión, al cine, a los periódicos. Y también a las relaciones de pareja, familiares, vecinales y laborales. E incluso a un partido de fútbol, a una reunión religiosa en un templo, a una fiesta, a una campaña política. Y más, a las relaciones sexuales, a las relaciones pedagógicas, interétnicas, a la historia. E incluso a las interacciones entre insectos, animales, y hasta a las relaciones químicas y entre planetas del sistema solar. Todo esto y más participan del espacio conceptual de la comunicación.

Un rasgo distintivo del campo científico de la comunicación a lo largo de su constitución, ha sido la construcción de sus objetos de estudio a partir de préstamos teórico-metodológicos desde disímiles disciplinas y marcos epistemológicos, lo que ha traído como consecuencia la amplitud cognitiva y la pluralidad metodológica que en la actualidad lo caracterizan (Orozco, 1997).

Son precisamente estas características que presenta la comunicación las que sirven de sustento para comprender los retos epistemológicos a los que está abocada a resolver. No obstante, más allá de su condición disciplinar, la

comunicación como fenómeno continuará siendo motivo de acercamiento desde diversas miradas.

### *1.1. Relación con otras disciplinas*

Muchos autores abordan el tema de la comunicación utilizando el término interdisciplinariedad como concurrencia de varias disciplinas científicas que se abocan a una "materia" empírica común o refiriéndose a la constitución de una disciplina con un objeto de estudio singular, a partir de las contribuciones de otras disciplinas.

Como se puede apreciar existe consenso a favor de la influencia de diferentes ciencias sociales y humanísticas en la conformación de una mirada sobre el proceso de la comunicación que con el propio desarrollo alcanzado, ha pautado la sedimentación de un campo que para algunos es disciplinar: explica el fenómeno comunicativo a partir de desarrollos teóricos, premisas y modelos diversos que procuran establecer límites con otros, con el fin de producir conocimientos nuevos, hacer obsoletos los anteriores, prolongarlos para hacerlos mas completos, tal es el de Martín Serrano (1991), Piñuel (1995) y Valbuena (1997), del grupo de la facultad de Comunicación de la Universidad Complutense de Madrid, y Jesús Galindo (2001) de México (Saladrigas, 2005).

Para otros pluridisciplinar: explica el fenómeno comunicativo a partir de los preceptos teóricos y modelos de un conjuntos de disciplinas que presentan gran afinidad, pero que aparecen en yuxtaposición de manera que se sitúan en un mismo nivel jerárquico y se agrupan de manera que se subrayan las relaciones existentes entre ellas. (Saladrigas, 2005).

Para Vassallo de Lopes (1998) y Marques de Melo (2001) interdisciplinar explica el fenómeno comunicativo a partir de varias disciplinas conexas entre sí y con relaciones definidas, a fin de que sus actividades no se produzcan en forma aislada, dispersa y fraccionada (Saladrigas, 2005).

Pero lo cierto es que se trata de un objeto de estudio complejo visto desde las practicas cotidianas, es diverso por los espacios de materialización, las esferas de expresión, los medios de expresión, los medios de concreción y los sujetos de actuación, e interpretada desde diferentes presupuestos teóricos es un fenómeno

o proceso que tiene formas de manifestación en las relaciones humanas, a la vez que constituye un campo profesional y área disciplinar que acumulan experiencias y saberes prácticos y también teóricos. que ha sido abordado desde diversas posturas de conocimiento y tradiciones teórico- metodológicas, al igual que ha ocurrido con las ciencias sociales. (Saladrigas, 2005)

Esa transversalidad social que caracteriza al fenómeno de la comunicación es, en la actualidad, un principio básico, un punto de partida para intentar su definición. Tarea que se dificulta en una doble dirección, tanto en la pretensión de establecer una definición por inclusión, como por exclusión. En el primer caso se puede caer en la tentación pancomunicacionista; en el segundo, en la parcelación de un conocimiento ya de por sí bastante fragmentado, y necesitado de una perspectiva holística para su comprensión. Si se analiza la dimensión epistemológica de la comunicación, se observan criterios de especialistas que corroboran la reflexión anterior: las “investigaciones sobre comunicación han sido abordadas por cada disciplina desde su propia lógica sin lograr una articulación que permita constituir un campo integrado” [Zalba, s.a.: 38]. Se han establecido núcleos conceptuales a partir de las rutinas perceptivas o sistemas de hábitos intelectuales de los investigadores de cada área del conocimiento. Han aparecido entonces componentes teórico-metodológicos que provienen de las matemáticas, de la física, de la biología, de la ecología, de las ingenierías, de la sociología, de la filosofía, de las ciencias cognitivas, de la cibernética, del arte, de las ciencias políticas, de la semiótica, de la lingüística. (Olivera, 2010)

La comunicación como profesión agrupa a un conjunto disímil de haceres que van desde el periodismo hasta las relaciones públicas pasando por la publicidad y la propaganda, la realización audiovisual y cinematográfica, la editorialización, prácticas a su vez más antiguas y otras de reciente incorporación como la divulgación científica, la teleducación, la comunicación organizacional, la comunicación cultural, la comunicación educativa y la información digital. (Saladrigas, 2005)

Lo que en realidad importa es que las llamadas "ciencias de la comunicación" no excluyen la posibilidad de una disciplina específica denominada comunicación, esta fórmula en el fondo no dice casi nada, pues designar el conjunto de los

saberes que se interesan en la comunicación es casi lo mismo que indicar el conjunto de todas las ciencias del hombre, la filosofía y algo más, como además sería de esperarse en relación con una materia tan esencial al fenómeno humano. (Martino s.a. citado en Vassallo de Lopes y Fuentes, 2001).

En la presente investigación se considera al campo de estudio de la comunicación como interdisciplinar, teniendo en cuenta que se nutre teórica y metodológicamente de otras disciplinas. Transdisciplinar a partir de los aportes de su campo de estudio saberes a otras disciplinas, dígase, economía, sociología, psicología, filosofía, pedagogía etc.

## **1.2. Campo científico de la comunicación**

El campo es una red de posiciones objetivas ya sean agentes o instituciones, en las cuales existe un grado de autonomía con respecto a la sociedad. Los campos constan de capitales específicos y las relaciones entre las diferentes posiciones dentro del campo de los agentes (subordinación, dominación, homología, etc.), estarán en función del grado de capital que posea cada uno. Es decir, los campos son relaciones de poder entre los agentes, unos buscan mantener su capital, otros buscan aumentarlo. (Bourdieu, 1990 citado en Vassallo de Lopes y Fuentes, R. 2001)

El sociólogo francés Pierre Bourdieu desarrolla dentro del marco de la Sociología de la Ciencia la denominada Teoría de los campos y en ella define el campo como el espacio estructurado de posiciones (o de puestos) cuyas propiedades dependen de su posición en dichos espacios y pueden analizarse en forma independiente de las características de sus ocupantes (en parte determinados por ellas). Es un espacio de fuerzas donde hay dominantes y dominados, hay relaciones constantes, permanentes, de desigualdad, que se ejercen al interior de ese espacio, que es también un campo de luchas para transformar o conservar este campo de fuerzas. Cada uno, al interior de ese universo, empeña en su competencia con los otros, la fuerza (relativa) que posee y que define su posición en el campo y, en consecuencia, sus estrategias (Bourdieu, 1990 citado en Vassallo de Lopes y Fuentes, 2001).

A su vez el mismo autor define el campo científico como un sistema de relaciones objetivas entre posiciones adquiridas; es el lugar, el espacio de juego de una lucha competitiva por el monopolio de la autoridad científica, definida, de manera inseparable, como capacidad técnica y poder político. O, si se quiere, el monopolio de la competencia científica, comprendida como capacidad de hablar y de actuar legítimamente, es decir, de manera autorizada y con autoridad, que es socialmente otorgada a un agente determinado. Esa legitimidad es, por lo tanto, reconocida dentro de una sociedad por el conjunto de los otros científicos (que son sus competidores), en la medida en que crecen los recursos científicos acumulados y, de forma correlativa, la autonomía del campo (Bourdieu, 1990 citado en Vassallo de Lopes y Fuentes, 2001).

Por campo académico se entiende, entonces, “bastante más – de hecho otra cosa – que el conjunto de instituciones en que se estudia la comunicación a nivel superior. Incluimos en él a la teoría de:

- la investigación: “la investigación académica tiene la finalidad de producir conocimiento teórico y aplicado por medio de la construcción de objetos, metodologías y teorías” (Vassallo de Lopes en Saladrigas, s.a. 7 – 8).
- la formación universitaria: “prácticas de reproducción de ese conocimiento, es decir, mediante la enseñanza universitaria de materias relacionadas con la comunicación” (Vassallo de Lopes en Saladrigas, s.a.: 7 – 8), y a la vez, mediante los mismos resortes, por prácticas de producción de ese conocimiento.
- la profesión: “Caracterizada por prácticas de aplicación del conocimiento y que promueve vínculos variados con el mercado de trabajo” (Vassallo de Lopes en Saladrigas, s.a.: 7 – 8).

De ahí que se centre el concepto “en las prácticas que realizan actores o agentes sociales concretos – sujetos individuales y colectivos como nosotros – con el fin de impulsar proyectos sociales específicos: en este caso, estructuras de conocimiento y pautas de intervención sobre la comunicación social” (Fuentes, 1997: 47 – 48). Aspecto, este último, que posee características peculiares en el caso de la comunicación. Así, la profesora Enma Fernández, en entrevista señala

que, la comunicación no se ha conformado con ser una ciencia interpretativa sino que ha adquirido un carácter constructivo, en tanto se propone construir modelos de reconfiguración de las relaciones sociales (2006, citado en Olivera y Salas, 2006).

Crovi (2003) afirma que la comunicación como campo de conocimiento es dinámica, ya que el proceso de comunicación está profundamente influenciado por innovaciones tecnológicas, por aspectos creativos y expresivos, y desde luego por la base política, económica y social de los ámbitos concretos en los cuales se lleva a cabo. Estos aspectos hacen que las investigaciones sobre esta materia se desgranen en temas diversos, con enfoques singulares y realidades cambiantes. Si bien esta riqueza de enfoques no resulta del todo perjudicial, sí ha impedido, junto a otras razones, el seguimiento de ciertos temas y la profundización de otros, lo que se ha traducido en la falta de reconocimiento de la comunicación como una disciplina con un corpus teórico y metodológico que, aunque incipiente, refleja un camino recorrido e indica la pertinencia de seguir trabajando en este enfoque disciplinar.

En los años 70 Armando Mattelart, refiriéndose a la comunicación, planteó que “es increíble que un fenómeno tan presente en la vida cotidiana de la gente, tenga tan poca presencia en el ámbito académico” con esta afirmación se exteriorizaba un fenómeno mucho más complejo, la deslegitimación académica de los estudios de comunicación.

En los años ochenta, sin embargo, se produjo un explosivo crecimiento del campo académico de la comunicación y una aceleración de su tasa de reproducción, según palabras propias de Fuentes Navarro, como resultado de la relación entre diversos factores, entre los cuales podemos citar el papel del CIESPAL (Centro Internacional de Estudios Superiores de Comunicación para América Latina), el desarrollo e incorporación de nuevas áreas de actividad profesional (relaciones públicas, publicidad, etc.), el renovado impulso que FELAFACS (Federación Latinoamericana de Facultades de Comunicación Social) ofreció a la reflexión e integración entre las asociaciones y facultades de comunicación en la región, y a la cristalización de dos procesos iniciados en la

década de los setenta, paralelo a la proliferación de las escuelas, y tendientes “*al abandono del periodismo y la adopción de la comunicación como objeto de estudio, y a la emergencia de perspectivas críticas en la teoría y la investigación en el área*”, según plantea FELAFACS y en lo que coinciden Joaquín Sánchez y Ángela María Godoy (Tembrás, 2006).

La conformación del campo educativo de la comunicación se realizó a partir de legitimar sólo ciertas prácticas profesionales. En su mayoría fueron aquellas que eran funcionales al desarrollo capitalista de los modernos medios masivos y por tanto eran prácticas que interesaban a los grupos que controlaban (y controlan) esos medios. Prácticas que deberían posibilitar su expansión y consolidación como empresas económicas y no sólo como instituciones culturales (Orozco, 1997).

### **1.3 Investigación en comunicación**

En relación con las condicionantes que matizan las particularidades de la comunicación en tanto campo científico, la investigación en esta área presenta particularidades que la distinguen del resto.

De cualquier forma, la investigación en un sentido general pudiera ser definida en términos de Jorge Núñez (2002, citado en Benítez 2005) quien apunta que esta

Se refiere a la actividad de producción de conocimientos que se despliega a partir de los resultados anteriores expresados en modelos, leyes, teorías y también, instrumentos, equipos, experiencias, habilidades, todos los cuales son constructos creados por el hombre con el fin de explicar y manipular. Los científicos apelan a esos recursos creados no sólo en sus propios campos de investigación sino utilizando los que provienen de otros, a veces distantes. Esa utilización de los resultados precedentes, su modificación permanente, el cruce de informaciones, modelos, es lo que constituye la ciencia en una tradición acumulativa de conocimientos y prácticas.

Ya se había hecho referencia a que en la comunicación social, los objetos de estudio no se han construido de forma autónoma sino desde otras disciplinas de las Ciencias Sociales, que en una primera oportunidad fueron, básicamente, la psicología conductista, la sociología funcionalista y la semiología estructuralista, pero que con los años se han ampliado los aportes devenidos de otros campos como la sociología crítica, la pragmática, la semiótica, la etnografía, la antropología (Pineda, 2003).

En 1974 Luis Ramiro Beltrán en su en su recuento "La investigación de la comunicación en América Latina ¿indagación con anteojeras?", enumeró las principales, áreas de concentración temática, subrayaba las tendencias en cuanto a los tópicos investigados:

La influencia predominante y más duradera era la que Beltrán llamaba "orientación europea clásica" (caracterizada como histórica, intuitiva, filosófica, especulativa y escolástica), presente sobre todo en los estudios de historia del periodismo y legislación de la comunicación.

En segundo lugar quedaba la influencia de la "orientación norteamericana" (positivista, empirista, sistemática y funcionalista), en especial en los trabajos de difusión de innovaciones agrícolas, estructura y funciones de los medios y comunicación educativa, es decir, televisión, radio y audiovisuales grupales. Por último, la influencia de la "orientación europea moderna" (semiótica, estructuralista) era la más reciente y menos fuerte, concentrada en los análisis de contenido. Se detectaban "influencias mixtas" en las áreas de análisis de contenido y efectos de la programación televisiva, y en estudios del flujo de noticias y las influencias extrarregionales sobre los sistemas de medios. En cuanto a los enfoques metodológicos, Beltrán observaba que "si los estudios existentes se clasificaran en descriptivos, explicativos y predictivos, probablemente la mayoría quedaría dentro de la primera categoría, algunos en la segunda y los menos en la tercera" (Beltrán, 1974, citado en Martino s.a).

Otra periodización de la investigación en comunicación la propone Saperas (1998 citado en Piedra, 2005). Según su perspectiva se puede hablar de tres períodos:

- 1917-1954 la investigación en comunicación se caracterizó por - Establecimiento del primer estatuto científico de la teoría de la comunicación. En este período se procede a estudiar los nuevos medios de comunicación desde las aportaciones específicas de cada ciencia social sin voluntad de crear un corpus teórico unificado.

- 1954- 1976 Segundo estatuto científico de la teoría de la comunicación. En este período la teoría de la comunicación define un área científica autónoma y reconocida universitariamente. Desarrolla estudios multidisciplinarios realizados por una segunda generación de investigadores y académicos: los especialistas en comunicación y cultura de masas.

- 1976- 1998 Desarrollo de la investigación en el contexto histórico de la sociedad de la información. Se forma una tercera generación de investigadores que propicia, una vez consolidada académica y socialmente la disciplina, una diversificación teórica y metodológica. Desde los 80 se comienza a producir un encuadre de las teorías de la comunicación dentro de las sociologías interpretativas y ello hace que los métodos cualitativos se utilicen cada vez más sin abandonar los métodos cuantitativos, más bien se pluraliza la metodología utilizada, caracterizándose el período por el intercambio y el diálogo entre los investigadores pertenecientes a corrientes distintas. Este comportamiento está condicionado por condiciones históricas de transición en el que se produce un cambio de sistema comunicativo y de pérdida del valor de los grandes paradigmas teóricos.

Los rasgos distintivos apuntados por Saperas en el último período de su sistematización se hacen extensivos, desde el punto de vista epistemológico, al comportamiento de la investigación en comunicación en estos primeros años del siglo XXI. Si bien en estos tiempos se han diversificado los espacios mediáticos, las formas de comunicación y con ello su estructura general; aún la carencia de reflexiones teóricas sólidas en este espacio de conocimiento es una cuestión latente que impone una serie de desafíos intelectuales, políticos y culturales que le atañen a la reestructuración de los campos del conocimiento científico y en especial al de las Ciencias de la Comunicación (Piedra, 2005).

Beltrán asevera que es obvio que la investigación de la comunicación en América Latina ha seguido las orientaciones conceptuales y metodológicas establecidas por los investigadores en Europa y Estados Unidos. El efecto de esto, en esencia, ha significado que algunos estudios han enfatizado la comprensión conceptual por encima de la producción de evidencias empíricas, mientras que otros estudios han hecho exactamente lo opuesto (1974, citado en Martino s.a).

La investigación en América Latina es singular y a la vez común al resto del mundo, con lo cual ha mantenido un apego, a lo que el propio Orozco (1997) identifica como “metatendencias de la investigación comunicativa que han perdurado desde los orígenes y han trascendido vertical, horizontal, diacrónica y sincrónicamente el esfuerzo internacional por hacer sentido de lo comunicativo y de su investigación presente, a los estudios sobre los efectos, la emergencia de la audiencia como sujeto de dicha investigación y el análisis del contenido y las formas de los referentes mediáticos.”(citado en Benítez, 2005).

En consonancia con la investigación a nivel mundial, uno de los aportes principales de los criterios latinoamericanos, radica en los estudios del receptor. La comprensión de este elemento desde una perspectiva crítica, desprejuiciada de miradas instrumentalizadas, se conoce como la *vuelta al sujeto*, e integra diversos factores pertenecientes a la herencia cultural e histórica de la región y reproducidos en el universo mass mediático. Para comprender mejor la relevancia de esta *vuelta al sujeto* en la investigación sobre medios masivos en América Latina, nótese que “las investigaciones empíricas autorreflexivas, sistematizaciones documentales y recuentos bibliográficos [...] muestran que la inmensa mayoría de los estudios han tenido como objetos privilegiados a los *medios de difusión masiva*. Pero investigar a los medios y/o las llamadas industrias culturales no es necesariamente *investigar la comunicación*: Las dimensiones propiamente comunicacionales, los procesos de producción y *puesta en común* de sentido, han sido más que escasos en los inventarios sobre la indagación” (Sánchez, 2002).

La formación e investigación en comunicación social en América Latina ha sido objeto de preocupación de diversos académicos y estudiosos de la región. ¿Qué

se ha hecho? ¿Cómo se ha organizado? y ¿Hacia dónde nos dirigimos?, son preguntas frecuentes para quienes desean realizar balances que recojan el estado de la cuestión en este campo.

Migdalia Pineda (2001) apunta cinco vertientes de investigación que se consideran en la actualidad como el mayor interés por parte de los investigadores y profesores de las Escuelas de Comunicación Social Latinoamericanas:

- El fenómeno de la globalización en su relación con las TIC, especialmente con Internet y sus derivaciones en el campo de la cultura. Asimismo los impactos de la globalización sobre la comunicación, la democracia y la paz en la región.
- El tema del sujeto de la comunicación y su vinculación con los procesos de recepción crítica, educomunicación y producción de sentido o significaciones sociales, todo ello enmarcado desde una concepción de una ética de la comunicación.
- Los problemas vinculados con la propia carrera y la práctica educativa, donde se abordan propuestas sobre currículo, enseñanza del periodismo y la comunicación, estudios de mercado e imagen de la profesión.
- Los enfoques teórico-metodológicos y las revisiones actuales en las Ciencias de la Comunicación.
- Los problemas sobre la gestión de la comunicación y la información en las organizaciones modernas tocando temas como: comunicación corporativa, comunicación organizacional y gerencia de la comunicación.

La investigación en comunicación en Cuba se ha puesto en práctica desde antes de la década de los cuarenta, con sus altas y bajas atravesando por los diferentes períodos por momentos de debilitamiento, estancamiento y/o efervescencia. En el año 2000 la profesora e investigadora María Margarita Alonso en el artículo *“La investigación de la comunicación en Cuba: Préstamos teóricos para un itinerario singular”* hace un recorrido por las etapas en la que ha atravesado la investigación en comunicación en Cuba

Los años 40 representan un momento significativo en la introducción de nuevas aproximaciones, técnicas y objetos de investigación, aún cuando la característica principal de dichos estudios era su propósito eminentemente comercial. El centro de interés de las investigaciones en comunicación en este período era la determinación de los ratings de audiencia, auspiciados por la Asociación de Anunciantes de Cuba, lo que explica la tradicional centralidad de los estudios de recepción y audiencias dentro de la investigación de la comunicación.

Con la llegada al país de la televisión en los años cincuentas y el auge de las agencias publicitarias las investigaciones sobre publicidad y medios tomaron gran auge. En esa época se realizaron diversos estudios de mercado y psicológicos estrechamente relacionados con la recepción y el impacto de la publicidad.

En los años sesenta en el país la investigación en comunicación sufre un debilitamiento, producto de la nacionalización de los medios de comunicación y las nuevas funciones que ellos adquirirían como instrumentos de educación, orientación y movilización

Si bien fueron escasos los estudios sobre comunicación social desarrollados en los primeros años del triunfo revolucionario, una mirada general a los temas abordados y su tratamiento metodológico revela las posibilidades de desarrollo de tales enfoques, que fueron lamentablemente interrumpidos por otros requerimientos sociales, con lo que se perdió la continuidad lógica del campo de estudios, produciéndose un desfase teórico con relación a la investigación regional e internacional. Entre los interesantes tópicos indagados en aquella etapa se destacan el de la Imagen de dirigentes públicos, estudio sin precedentes y que constituye un tema sólo recientemente incorporado a las Ciencias de la Comunicación a nivel internacional, el del análisis de contenido comparativo entre la prensa burguesa y la nueva prensa revolucionaria y las investigaciones sobre comunicación interna y sus medios realizadas por el Ministerio de Industrias, que representan un interesante antecedente de una de las líneas de mayor actualidad y novedad en el campo de la comunicación social.

Sin lugar a dudas, los estudios comunicológicos cubanos (1977-1989) se inscriben mayoritariamente en los paradigmas importados de la teoría e

investigación norteamericana, especialmente de la denominada Mass Communication Research y sus diversas corrientes. Más aún, la asimilación acrítica de estas escuelas se realizó casi siempre de manera espontánea en sus modalidades más elementales.

La concepción instrumental y utilitaria de los medios de comunicación acentuó el empirismo y la escasa reflexión teórica. Estas visiones predominantes tuvieron una decisiva influencia en el carácter de las investigaciones y en el tipo de reflexión propia de la etapa, comprensión de los medios que, como acertadamente ha señalado Martín Barbero, priva a estos de "materialidad institucional y de espesor cultural, convirtiéndolos en meras herramientas de acción ideológica (citado en Olivera y Salas 2006).

En cuanto a líneas temáticas, los estudios de recepción y efectos han sido predominantes en la esfera de los medios audiovisuales; mientras que los de la prensa escrita se han centrado en el análisis de contenido (Estudios de mensajes) e investigaciones históricas. Dentro de la primera vertiente (Estudios de recepción) ha predominado ampliamente el denominado Modelo de efectos, esencialmente a partir de trabajos centrados en la medición y descripción del público según categorías sociales (variables sociodemográficas), propios de la Sociología Empírica de Paul Lazarsfeld o de otras corrientes como la empírico-experimental o de la persuasión (Escuela de Yale), aunque esta última con menor influencia. También el Funcionalismo, a través de la corriente de los Usos y gratificaciones, tuvo cierta influencia en los estudios de audiencia.

Aunque aún quede mucho camino por andar en los saberes de la comunicación respecto a otros países no se puede negar el desarrollo que ha alcanzado en las últimas décadas la investigación comunicológica cubana, dando importantes pasos dirigidos a su maduración teórico-metodológica e institucionalización del campo de estudios, lo que se expresa en las siguientes (aunque no generalizables) tendencias:

- Diversificación de las líneas de investigación y apertura a variados temas, menos concentrados en el examen de los grandes medios.

- Experimentación metodológica, con énfasis creciente en las metodologías cualitativas.

- Mayor grado de reflexión teórica, de acuerdo con las orientaciones internacionales y con las especificidades y demandas sociales. Interés por la construcción de paradigmas propios.

- Al mismo tiempo, existen elementos que hablan a favor de la creciente institucionalización del campo de estudios, a saber:

- ✓ La apertura de varias ediciones de las maestrías en Ciencias de la Comunicación y en Marketing y Comunicación de la Universidad de la Habana en la capital y en diversas provincias del país, así como de la Maestría en Ciencias de la Comunicación en la Universidad de Oriente.

- ✓ La sistematización de eventos internacionales auspiciados por las Universidades Central de Las Villas y de La Habana y el Centro de Información del ICAIC, entre otros.

- ✓ La organización en el país de cursos impartidos por investigadores extranjeros de reconocida autoridad como Miguel de Moragas y Jorge González.

- ✓ La ampliación de la participación de especialistas cubanos en cursos y eventos desarrollados en el exterior por la Federación Latinoamericana de Facultades de Comunicación Social (FELAFACS), la Asociación Latinoamericana de investigadores de la Comunicación (ALAIIC), etc.

- ✓ El acceso a bibliografía especializada y a las nuevas tecnologías de información y comunicación como INTERNET, Discos compactos y Correo electrónico.

- ✓ El financiamiento otorgado a la Facultad de Comunicación, al Departamento de Comunicación de la Universidad de Oriente y al Instituto Internacional de Periodismo José Martí para el mejoramiento tecnológico y de su base material de estudios.

La trayectoria de los estudios comunicológicos cubanos puede ser evaluada como un proceso en construcción, histórica y socialmente condicionada, que

atravesó diferentes etapas hasta iniciar su propia autocrítica y orientarse a la búsqueda de referentes teórico-metodológicos y de una identidad propios.

#### **1.4. Formación Profesional en Cuba**

La formación profesional del comunicador social cubano está inserta en un contexto pedagógico cuyo presupuesto filosófico es la vinculación de los procesos de enseñanza con las necesidades de la sociedad que le sirve de referente. Así sus bases se sustentan en dos principios fundamentales: la vinculación estudio-trabajo y el empleo del método investigativo de las ciencias para la solución de los problemas de la realidad (económica, política, social y cultural) en la que se desarrolla. (Olivera y Saladrigas, 2009).

En Cuba la formación de profesionales de la Comunicación Social comienza en la década del 40 con la creación de la Escuela de Periodismo “Manuel Márquez Sterling”, en La Habana, concretamente en 1942, a la que siguieron otros centros similares, de nivel medio profesional, en Santiago de Cuba y otras ciudades. En 1954 se establece la Escuela Profesional de Publicidad, quedando oficializada en enero de 1955. (Plan de Estudio de la carrera de Comunicación Social, 2000, citado en Saladrigas, 2005).

En el año 1962, con la Reforma Universitaria, los estudios de Periodismo adquieren nivel superior por primera vez en la historia del país. A partir de entonces, Periodismo constituyó, sucesivamente, una carrera de la Escuela de Ciencias Políticas, un Departamento de la Escuela de Letras, una Escuela de la Facultad de Humanidades y un Departamento de Filología. En 1970 fue creado el Departamento de Periodismo en la Facultad de Ciencias Sociales de la Universidad de Oriente, en Santiago de Cuba. En 1984 se constituye, finalmente, la Facultad de Periodismo de la Universidad de La Habana, con un perfil orientado, básicamente, a la formación de redactores-reporteros de prensa (Plan de Estudio de la Carrera de Periodismo, 2000, citado en Saladrigas, 2005).

También con la Reforma Universitaria a finales de 1961 se oficializa la creación de la Escuela de Psicología de la Universidad de Las Villas y en enero de 1962 la

de la Universidad de La Habana, las que fueron incorporadas a la Facultad de Ciencias. En esta última se crea el Departamento de Psicología Social e Industrial

Entre 1987 y 1988, fueron abiertos en la Facultad de Periodismo los cursos vespertinos nocturnos en las especialidades de diseño y fotografía, para dar solución a la titulación de periodistas empíricos en estas ramas, como consecuencia del V Congreso de la UPEC y por autorización especial del Ministro de Educación Superior.

Hay que destacar que en estos cursos se incorporaron asignaturas que vinculadas con el diseño, la gráfica y la fotografía, sirvieron de base para el trabajo propagandístico que se desarrollaba en el país. A ello se agregaron organismos y entidades que, aunque no funcionaron como centros docentes directamente vinculados a la publicidad, sí permitieron que un grupo importante de creativos publicitarios, diseñadores gráficos y fotógrafos actualizaran saberes para mantenerse ejerciendo fundamentalmente en tareas de propaganda, y que otros más jóvenes se sumaran para aprender sobre la praxis misma de su desempeño laboral. Entre ellas figuran Intercomunicaciones, Estudio de Productos de la Industria Ligera y la Escuela de Diseño Industrial e Informacional, antecedente del actual Instituto Superior de Diseño Industrial (Plan de Estudio de la carrera de Comunicación Social, 2000, citado en Saladrigas 2005).

Ya para octubre de 1984 abre sus puertas el Instituto Superior de Diseño Industrial (ISDI) con 50 estudiantes distribuidos en igual cantidad, para las carreras de Diseño Industrial e Informacional y tuvo su primera graduación en el año 1989. El Diseñador de Comunicación Visual se forma como un profesional de perfil amplio, con énfasis en su formación conceptual, metodológica, técnica, tecnológica y cultural, capaz de resolver los problemas de comunicación con la apropiada respuesta productiva del diseño. Esta formación integral se fundamenta en un grupo de habilidades y capacidades proyectuales, analíticas y de gestión. (Plan de Estudio del Diseñador Informacional, 1984, citado en Saladrigas 2005).

En 1993 se produce una reestructuración universitaria y se convierte a la Facultad de Periodismo en Facultad de Comunicación, con el objetivo de integrar en ella las carreras de Comunicación Social e Información Científico-Técnica y

Bibliotecología (ICTB), que siendo una carrera de carácter nacional, desde 1987 se hallaba adscrita a la Dirección de Información Científico Técnica (DICT) de la Vicerrectoría de Investigaciones y Postgrado.

En 1998, ambas carreras defendieron y aprobaron el perfeccionamiento de sus respectivos planes de estudio (el llamado Plan C Perfeccionado). En noviembre de 1999, como resultado de los análisis del VII Congreso de la UPEC, se decidió cambiar el Plan de Estudio de Comunicación y crear, en su lugar, dos carreras independientes, Periodismo y Comunicación Social. Esta decisión se hace efectiva a partir de la matrícula para el curso 2000-2001, tanto en la Universidad de La Habana como en la Universidad de Oriente.

En esta década comienza una orientación hacia el estudio sistemático de la Psicología Organizacional en las Facultades de Psicología, Ingeniería Industrial y Economía. Estos últimos incorporando elementos de Dirección como asignaturas del Plan de Estudio. (Saladrigas, 2005).

En el curso escolar 2004- 2005 tiene lugar la apertura de la carrera de Comunicación Social en la Facultad de Psicología de la Universidad Central de Las Villas, y en 2009 ofrece su primera graduación.

Medio siglo es apenas un instante de la historia humana. Son pocos años transitando por los saberes de la comunicación; pero es mucho el material que se ha producido en estas cuestiones en un tan corto período de tiempo. Y a eso hay que agregar la diversidad y la heterogeneidad de voces y matices. En un sentido amplio se ha escrito y hablado mucho sobre comunicación.

## **2. Producción Científica**

A lo largo de la historia, el conocimiento científico se ha transmitido fundamentalmente a través de documentos escritos algunos de los cuales tienen una antigüedad de más de 4 000 años. Las escuelas y universidades medievales fueron las principales responsables de la conservación de estas obras y del fomento de la actividad científica. “La ciencia posee un “carácter sucesivo e internacional y se basa en los conocimientos acumulados por las anteriores generaciones” (Mikjailov 1976), por lo que los documentos escritos, dígame libros,

artículos de revistas y otras publicaciones en las que los científicos exponen los resultados de sus trabajos, constituyen el medio fundamental para transmitir los conocimientos científicos en el tiempo y en el espacio.” (Piedra, 2005).

La misma autora asevera que la producción científica es la” forma a través de la cual se expresa el conocimiento resultante del trabajo intelectual mediante investigación científica en una determinada área del saber, perteneciente o no al ámbito académico, publicado o inédito; que contribuye al desarrollo de la ciencia como actividad social”. Es todo lo que pueda ser plasmado como evidencia de conocimiento y sea aceptado y difundido dentro de la comunidad científica toda como forma de perpetuar las informaciones que se plasman en conocimiento tangible. (2005).

La producción científica depende de manera intrínseca de sus condiciones de producción. Éstas son dadas por el contexto discursivo, que define las condiciones epistémicas de producción del conocimiento, y por el contexto social, que define las condiciones institucionales y sociopolíticas. La autonomía relativa del "tiempo lógico" de la ciencia, en relación con el "tiempo histórico", es la que hace de la sociología de la ciencia o del conocimiento un instrumento imprescindible para "dar fuerza y forma a la crítica epistemológica o crítica del conocimiento, pues permite revelar los supuestos inconscientes y las peticiones de principio de una tradición teórica" (Bourdieu 1975 citado en Vassallo de López y Fuentes. 2001).

Es el resultado del proceso investigativo y de la práctica laboral en cualquier campo del conocimiento científico; es la forma de perpetuar el saber científico; es la base de la dinámica,- entiéndase como el punto de partida para la generación de nuevos conocimientos – que lleva implícito el desarrollo continuo del campo del saber. Es el criterio fundamental por el cual medir la actividad investigativa de un profesional. Se encuentra indistintamente presente en los soportes y canales de información (formal e informal). (Mancebo, 1999, citado en Piedra 2009).

### 3. Estudios Métricos de la Información

Las primeras ciencias en utilizar la aplicación de modelos matemáticos fueron las técnicas y naturales. No fue hasta que apareció más tarde la doctrina positivista de Augusto Comte, donde tuvo sus principales antecedentes, que comenzaron a aplicarse a las ciencias sociales y humanísticas, esta demora estuvo proporcionada por la complejidad de los fenómenos que estas últimas analizan.

Pero esta postura de concebir la aplicación de las matemáticas a las ciencias como una mera influencia del paradigma positivista ha quedado atrás; este proceso que cada vez toma mayor fuerza en las ciencias en general y las sociales en particular se conoce como la matematización del conocimiento científico (Gorbea, 2005).

Un modo de identificar las regularidades científicas de cualquier fenómeno para estudiar es mediante la expresión cuantitativa de su comportamiento, así como de la representación matemática y estadística del conocimiento científico que se obtiene del mismo. Este campo de interés, que emerge como resultado de la intersección entre las matemáticas y el resto de las disciplinas científicas, ha encontrado nicho en todas y cada una de las ramas del conocimiento y se distingue por una línea de investigación conocida como *metría del conocimiento científico*, definida en lo general como «la aplicación de métodos y modelos matemáticos para el análisis cuantitativo del objeto de estudio de una ciencia dada, así como para la revelación de sus leyes y regularidades» (Morales-Morejón y otros, 1990, citado en Gorbea 2005).

Hood y Wilson (2001) denominan Estudios Métricos de la Información (EMI) entendido al término genérico que agrupa a las especialidades métricas de la información tales como la cienciometría, la bibliometría, la informetría, la bibliotecometría y la archivometría (citado en Gorbea 2005).

- Cienciometría: (...) es una disciplina científica dedicada a los aspectos cuantitativos de la Ciencia y la investigación científica (Vinckler, 1991, en Puente 2008). En 1963 Price la llamó “Ciencia de la Ciencia”, por estudiar el comportamiento de las ciencias, atendiendo no sólo a las

publicaciones sino al sistema de investigación como un todo. (Meis y Leta, 1996)

- Bibliometría: aplicación de las matemáticas y los métodos estadísticos para analizar el curso de la comunicación escrita y el curso de una disciplina. Dicho de otra manera, es la aplicación de tratamientos cuantitativos a las propiedades del discurso escrito y los comportamientos típicos de este. (Pritchard ,1969 en Spinak, 1996). Para Tague-Sutcliff (1994) la Bibliometría como concepto engloba el estudio de los aspectos cuantitativos de la producción, diseminación y uso de la información registrada, a cuyo efecto desarrolla modelos y medidas matemáticas, que sirven para hacer pronósticos y tomar decisiones en torno a tales procesos. (citado en Rivero 2010).

- Informetría: Se basa en las investigaciones de la bibliometría y la cienciometría, y comprende asuntos tales como el desarrollo de modelos teóricos y las medidas de información, para hallar regularidades en los datos asociados con la producción y el uso de la información registrada. La informetría trata de la medición de todos los aspectos de la información, el almacenamiento y su recuperación, por lo que incluye la teoría matemática y la modelización. En sentido más amplio estudia los aspectos cuantitativos de la información, no solamente la registrada como los registros bibliográficos, sino todos los aspectos de la comunicación formal o informal, oral o escrita. (Spinak, 1996). Setián y Gorbea (1990) afirman que la Informetría, definida por O. Nake en 1979, consiste, en la aplicación de métodos y modelos matemáticos al estudio de los fenómenos propios de la actividad científico-informativa con el fin de determinar la estructura y las propiedades (no el contenido) de la información-conocimiento, mediante la definición de las regularidades de los procesos de comunicación de esa información. Estos procesos comunicacionales que se expresan en la actividad científico- informativa, se dan precisamente en la forma de materialización del conocimiento científico, o sea mediante la publicación. Finalmente Salvador Gorbea Portal define la informetría como: Aplicación

de métodos y modelos matemáticos al estudio de los fenómenos propios de la actividad científico informativa, al análisis de la estructura y propiedad de la información contenida, extractada y resumida en los documentos, fuentes y recursos de información con el propósito de elevar la eficiencia de su almacenamiento, búsqueda y recuperación, así como para contribuir al estudio de las características lingüísticas, semánticas y morfológicas de la información (2005).

Yoannis Puente (2008) expone que la importancia de los estudios métricos de la información radica precisamente en su posibilidad de establecer diagnósticos y tendencias en determinado campo del saber a partir de variables e indicadores que evalúen esta labor y tributen a la toma de decisiones. Con este tipo de estudios no solamente se acceden a datos cuantitativos sino que es posible emitir criterios cualitativos para una mayor comprensión del fenómeno. Su valor recae en el hecho de que estudia la ciencia a nivel global dando una panorámica de esta a través de su función social.

La misma autora, (2008) declara que la aplicación de este tipo de estudios en las disímiles áreas de conocimiento ha tributado a solucionar los problemas planteados anteriormente, tal es el caso del campo de la Comunicación Social en Cuba, los cuales han permitido:

- Determinar las tendencias de ese campo científico en el país.
- Identificar autores, títulos, tipología de investigación, enfoques, entre otros aspectos esenciales para la recuperación y sistematización de la información.
- Fomentar la interdisciplinariedad entre Comunicación Social y Bibliotecología y Ciencia de la Información.
- Aumentar el intercambio y el desarrollo comunicacional.
- Estructurar el devenir histórico del campo.

Teniendo en cuenta las definiciones anteriores la presente investigación se enmarca dentro un estudio informétrico pues aplica modelos matemáticos a estudios de actividad científica (sobre comunicación) con el fin de determinar tendencias y/o comportamientos.

Esta investigación se adscribe a la metodología cuantitativa, pues es fundamentalmente deductiva, La misma ofrece la posibilidad de generalizar los resultados más ampliamente para el uso posterior en otras investigaciones; además de un mayor poder de medición para las variables e indicadores utilizados.

Entre las principales características de la investigación cuantitativa se evidencia que: la objetividad es la única forma de alcanzar el conocimiento, por lo que utiliza la medición exhaustiva y controlada, intentando buscar la certeza del mismo, permite la comprensión explicativa y predicativa de la realidad, bajo una concepción objetiva, unitaria, estática. (Rodríguez, 2008).

El presente estudio se clasifica como una investigación cuantitativa debido a su marcado carácter métrico, aunque en él se utilizan elementos cualitativos para un mayor enriquecimiento de los resultados, pues como afirma Cazau *el que un investigador utilice uno u otro método no depende del paradigma que sostenga. De hecho, se han utilizado métodos cualitativos dentro de paradigmas cuantitativos, y viceversa* (citado en Hernández Sampieri, 2004).

### 2.1 Diseño de investigación

La presente investigación es de tipo no experimental, pues se realiza sin manipular deliberadamente ninguna variable. Los fenómenos se observaron tal y como se dan en su contexto natural y después fueron analizados.

Se utilizó un diseño transaccional descriptivo ya que los estudios descriptivos presentan un panorama del estado de las variables en un determinado momento, según Hernández Sampieri (2004) con el objetivo de indagar la incidencia y los valores en que se manifiesta una o más variables. Los estudios descriptivos buscan especificar las propiedades más importantes del objeto o fenómeno de estudio. Miden -de manera más bien independiente- los conceptos o variables con

los que tienen que ver. Sirven para medir más que descubrir y sus objetivos se formulan consecuentemente con medir, estimar, calcular, etc. Requiere conocimientos previos para formular las preguntas que se quiere responder.

Acorde a lo anterior se elaboró el problema de investigación siguiente:

- ¿Cuáles son las principales tendencias de la producción científica sobre comunicación generada en pregrado en la UCLV durante el período 2005-2010?

### **Objetivo General**

- Identificar las principales tendencias de la producción científica sobre comunicación generada en pregrado en la UCLV durante el período 2005-2010.

### **Objetivos específicos**

- Localizar la producción científica sobre comunicación generada en pregrado en la UCLV entre el 2005 y 2010.
- Describir la producción científica sobre comunicación generada en pregrado en la UCLV entre los años 2005-2010.

## **2.2 Métodos y técnicas**

Los métodos “son el camino, la vía para alcanzar los fines de la investigación. Ellos responderán a las concepciones metodológicas asumidas. Existen métodos válidos para diferentes ciencias, pero cada ciencia en particular tiene los propios. Las comunidades científicas se caracterizan por emplear determinados métodos en correspondencia con su objeto de estudio”. (González y Gallardo, 2007. p.p. 26).

### Teórico:

- Histórico lógico: aborda el desarrollo lógico de la comunicación social, momentos que han marcado pautas en su devenir y sus principales postulados teóricos.

- Analítico Sintético: se utilizó para comprender la esencia del fenómeno objeto de estudio y consecutivamente realizar una síntesis de la información obtenida.
- Inductivo- Deductivo: mediante este método a partir de generalidades se realizan análisis y se obtienen datos particulares de los fenómenos analizados.

#### Empírico:

- Método de Análisis documental: revisión de la documentación del tema para lograr una fundamentación teórica de aspectos relacionados, con el campo de la comunicación, los estudios métricos y la producción científica.
- Medición: Estudio Informétrico de la producción científica: se aplican métodos matemáticos para describir y examinar la producción científica sobre comunicación registrada en la literatura gris, en este caso en los trabajos de diploma.

“Las técnicas constituyen una operación del método, un procedimiento particular, reflexivo y confiable que sirve para la recolección y análisis de los datos obtenidos.” (González y Gallardo, 2007. p.p 26).

Análisis documental: Corresponde a la investigación documental para la revisión de la literatura gris.

Se utilizó la norma de la American Psychologic Asociation (APA).

### **2.3 Definición del objeto de investigación**

Para la realización de la presente investigación se revisaron todas las investigaciones recuperadas de las áreas disciplinares que guardan relación con el campo de la comunicación en la UCLV realizadas durante el período comprendido

entre el 2005-2010. Las mismas se atesoran en las diferentes bibliotecas de la UCLV que responden a tales áreas.

De ese total de trabajos de diploma se analizaron aquellos que abordan temáticas relacionadas con el campo de la comunicación, a partir de los cuales se realizó un estudio informétrico. El tiempo utilizado para la recolección, diseño, introducción, validación, normalización y procesamiento de la información necesaria fue de aproximadamente 6 meses.

La información necesaria para la investigación fue recolectada por el tutor y la autora de esta investigación. Los documentos analizados se obtuvieron del soporte digital *Electrodoc* (situado en todas las salas de la biblioteca central) el cual contiene las tesis realizadas en la UCLV por año de discusión y facultades. Disponer de estos documentos fue dificultoso pues por cuestiones de seguridad y de derecho de autor la dirección de la biblioteca central de la UCLV, no permite obtener copias digitales de los documentos existentes, ni extraer información de las mismas sin la autorización previa del vicedecano de investigación de la facultad donde se haya realizado la investigación.

#### **2.4 Población y selección de la muestra:**

La población está compuesta por todos los trabajos de diploma realizados en la UCLV en el período 2005-2010.

La muestra es no probabilística intencional porque en este tipo de muestra “se seleccionan casos típicos según el juicio de investigador o experto” (Alonso y Saladrigas, 2000 p.p 33). Este tipo de muestras están “compuestas por unidades de una población, que no han sido seleccionadas al azar. Por esta característica básica, no es posible calcular el error de muestreo de los valores encontrados en la muestra ni aplicar técnicas de la estadística inferencial.” (Briones, 2002 p.p. 61).

Para la selección de la muestra se tuvieron en cuenta los siguientes criterios:

- **Área disciplinar:** se toman en consideración áreas pertenecientes a la UCLV que guardan relación disciplinar con el campo de estudios de la comunicación
- **Tipo de literatura:** literatura gris, específicamente trabajos de diploma.
- **Alcance temático:** Se consideraron las tesis que abordaran temáticas relacionadas con el campo de la comunicación.
- **Período de tiempo:** Se circunscribió a las tesis presentadas en el período comprendido entre 2005-2010.

Acorde con estos criterios la muestra quedó conformada por 64 Trabajos de Diploma producidos en cinco facultades: Facultad de Psicología (Departamento de Comunicación social y Departamento de Psicología), Facultad de Humanidades (Departamento de Periodismo), Facultad de Ciencias Sociales (Departamento de Estudios Socioculturales). Facultad de Ciencias Económicas (Departamento de Economía), Facultad Ingeniería Industrial y Turismo (Departamento de Ingeniería Industrial)

## **2.5 Definición y operacionalización de la variable**

**Variable teórica:** Producción científica

**Definición conceptual:** Resultado del proceso investigativo y de la práctica laboral en cualquier campo del conocimiento científico; es la forma de perpetuar el saber científico; es la base de la dinámica,- entiéndase como el punto de partida para la generación de nuevos conocimientos – que lleva implícito el desarrollo continuo del campo del saber. Es el criterio fundamental por el cual medir la actividad investigativa de un profesional. Se encuentra indistintamente presente en los soportes y canales de información (formal e informal). (Mancebo, 1999, citado en Piedra 2009).

**Definición Real:** Literatura gris expresada en Trabajos de Diploma que abordan temáticas relativas a la comunicación, y que ha sido generada en las áreas disciplinares relacionadas con este campo en la UCLV en el período 2005-2010.

### **Dimensiones e Indicadores**

Las dimensiones e indicadores que a continuación se exponen fueron tomados de los trabajos de diploma de Yelina Piedra, Dasniel Olivera y Jorge Luis Salas y de la tesis Doctoral de Hilda Saladrigas. Los mismos responden a la medición de la producción científica como variable de esta investigación.

Autor: Persona que realiza y defiende la investigación.

- Autoría simple
- Autoría múltiple

Tutor: Profesional encargado de orientar, dirigir y asesorar al autor de la investigación.

- Productividad por tutor: Se refiere a la cantidad de tesis que haya sido tutorada por una persona.
- Grado científico del tutor: Licenciado, Masters o Doctor.
- Tutoría simple: Investigaciones que hayan sido tutoradas por una sola persona.
- Tutoría múltiple: Investigaciones que hayan sido tutoradas por más de una persona.

Temáticas: Conjunto de temas, argumentos fundamentales que se dan en una obra, movimiento literario, autor, etc.

- Comunicación y medio ambiente: Se incluyen los trabajos que aborden la comunicación con la finalidad de solucionar problemas medioambientales.
- Comunicación y Psicología: Incluye aquellas investigaciones cuyo objeto de estudio aborda las implicaciones de procesos psicológicos (percepción, motivación, actitud, memoria, conocimiento) en la comunicación.

- Arte y Comunicación: Agrupa las investigaciones que analizan productos comunicativos considerados obras de arte (cinematográfico, música, artes plásticas) y a sus creadores así como los valores comunicativos de los productos artísticos.
- Comunicación Organizacional: Comprende las investigaciones de la comunicación para las organizaciones en sus ámbitos interno y externo.
- Comunicación y Ciudad: Reúne las investigaciones que atribuyen significados los espacios en las ciudades. El uso de la comunicación para el intercambio entre hombres y la interacción de los grupos humanos en esos espacios.
- Política y Comunicación: reúne a las investigaciones que incluyen todo lo que compete la gestión política a través de la comunicación.
- Comunicación y deporte: Comprende los trabajos que relaciones en deporte y sus espacios con la comunicación.
- Comunicación y Cultura: Comprende los trabajos que realizan estudios de las prácticas culturales, su relación con la comunicación, la recepción, el consumo y las mediaciones.
- Comunicación y Educación: Agrupa los estudios que abordan la relación entre Educación y Comunicación en los diferentes escenarios sociales como pueden ser el contexto escolar y el comunitario.
- Formación profesional: Abarca las investigaciones orientadas al análisis de la formación profesional en Comunicación.
- Nuevas tecnologías: Reúne las investigaciones que analizan el uso de las nuevas tecnologías en los procesos comunicativos.
- Comunicación y Lenguaje: Corresponde a las investigaciones que realizan estudios de los diferentes lenguajes en el proceso comunicativo.
- Tratamiento comunicativo de temas específicos: Son los estudios que analizan el tratamiento dado por los medios de comunicación masiva a

hechos, asuntos, temáticas abordados a través de los diferentes géneros y medios de la Comunicación.

- Propuestas metodológicas: Reúne las investigaciones que proponen modelos metodológicos para dar respuesta a un fenómeno determinado.
- La investigación en Comunicación: Estudios sobre las instituciones comunicativas y de los procesos de la comunicación con carácter histórico.
- Comunicación y Sociedad: Estudios que relacionan el sistema comunicativo o de medios con la sociedad.
- Filosofía y Comunicación: Estudios que relaciona la comunicación y la Filosofía
- Estudios de audiencias: Contempla las investigaciones que realizan los clásicos estudios de audiencia hechos siguiendo la metodología funcionalista, en Cuba a través de paneles de recepción que registran a diario los programas vistos y escuchados.
- Estudios de medios: Investigaciones que analizan a los medios de comunicación masiva (prensa plana, radio, televisión, agencia y cine) y su programación.
- Diseño: Reúne relacionadas con el diseño de productos comunicativos.
- Diseño editorial: Investigaciones que abordan el diseño editorial de publicaciones.
- Investigación para la producción comunicativa: son aquellas realizadas sobre temas diversos(no comunicativos) con el fin de elaborar productos para la comunicación mediática(radio, televisión, prensa escrita y libros)
- Relaciones Públicas: comprende las investigaciones vinculadas a las Relaciones Públicas y cuyo propósito es incrementar el posicionamiento, estimular las ventas, facilitar las comunicaciones y establecer relaciones entre los diferentes ejes rectores.

- Comunicación e Imagen: comprenden los estudios relacionados con la conformación de la imagen en los diferentes públicos.
- Comunicación e Identidad: investigaciones relacionadas con los elementos identitarios abordados en los diferentes ámbitos de la comunicación
- Marketing: Investigaciones que estén en función del marketing, o sea el mix de la comunicación: (Relaciones Públicas, la Publicidad, Promoción de Ventas, Merchandising, Fuerza de Ventas).
- Propaganda: Estudios relacionados con la creación, amplificación y/o difusión de mensajes políticos.
- Publicidad: Estudios relacionados con la creación, amplificación y/o difusión de mensajes de bien público y comerciales.
- Comunicación Comunitaria: Investigaciones que toman como escenario comunidades.

Ámbitos: Espacios en los que se desarrollan las prácticas analizadas por los investigadores. (Piedra, 2005).

- Interpersonal: Se refiere al estudio de la comunicación interpersonal, de los intercambios “de puntos de vista (contenidos subjetivos) personales para la solución de las cuestiones que se presentan en la organización y en la vida cotidiana” (González, 2005: 31).
- Grupal: Son las investigaciones que estudian la comunicación que se produce en un conjunto de personas (Alsina, 2001: 54) que comparten un espacio, un tiempo y alguna cualidad, interés o motivación determinada, y que no necesariamente comparten una agenda de contenidos temáticos similar.
- Organizacional/Institucional: Los estudios sobre “la comunicación propia de los grupos sociales secundarios dotados de una alta jerarquización normativa y de una rigidez institucional que define el papel preciso que ocupa cada individuo en el seno de la organización” [Saperas, 1998: 114]. Esta comunicación se produce en las empresas e instituciones

en dos sentidos, delimitados según los públicos de interés, hacia lo interno y hacia lo externo.

- Masivo: Investigaciones sobre el proceso de producción de textos (realidades) de los medios de comunicación, sobre la estructura y relaciones significantes y los significados de los propios textos (mensajes) y sobre los procesos de recepción – interpretación – reconstrucción de los públicos heterogéneos a los cuales se dirigen los mensajes.

- Macrosocial: Los estudios sobre las relaciones entre el sistema de comunicación pública y el sistema social, donde se contempla a los medios como un sistema de instituciones comunicativas mediadoras de las dinámicas sociales (cultura, política, formación de la opinión pública)

Enfoques: Disciplinas que marcan la manera de abordar el objeto de estudio de las investigaciones.

- Administrativo: Estudios que utilicen la comunicación con la finalidad de optimizar procesos administrativo-organizativo.

- Informativa: estudios que brindan información sobre determinado objeto de investigación.

- Comunicológico y/o Comunicativo: Trabajos de Diploma que analizan la comunicación en sus diferentes medios, técnicas y sistemas.

- Epistemológico: Enfoque que trata la ciencia como conocimiento, entendido como relación entre objeto y sujeto.

- Histórico: estudia el comportamiento temporal (devenir) de los procesos, prácticas, instituciones y sistemas comunicativos.

- Pedagógico: considera a los sujetos sociales en un espacio de reproducción – construcción de conocimientos a través de la interacción, usualmente, profesor –alumno. Proceso que se encuentra mediado por prácticas académicas legitimadas y códigos culturales de los individuos. Tiene un carácter asimétrico, y a la vez negociador en sus vertientes contemporáneas.

- Psicológico: se centra en el análisis de categorías propias de la subjetividad de los individuos, entendida como mediación psicológica fundamental en las apropiaciones que estos realizan de los procesos sociales con los cuales se encuentran en constante interacción. Esta subjetividad condiciona una determinada y particular respuesta ante cada uno de estos procesos.
- Sociológico: sitúa al sujeto social y su actuación dentro de un contexto histórico a partir de su relación con el hecho social y las instituciones y su inserción en determinadas estructuras en funcionamiento, recopilando datos empíricos factuales sobre distintos aspectos de las realidades sociales.
- Lingüístico: Son las investigaciones que abordan la relación lingüística.

Tipo de Investigación: Grado de aplicabilidad de las investigaciones.

- Aplicada: Son aquellas cuyos propósitos y resultados están encaminados a la resolución de problemas concretos, y a apoyar la toma de decisiones. (Olivera y Salas, 2006).
- Fundamentada: Permite argumentar esquemas, modelos, modos de hacer, estudiar, interpretar y explicar el proceso o fenómeno que nos ocupa y con ello proponer o construir teorías. (Olivera y Salas, 2006.)
- Mixta: Combinación de las dos anteriores.

Centros Productores: Se ajusta a la investigación a partir de la consideración de aquellas facultades que por su relación disciplinar con la comunicación pueden tributar a estudios de este tipo. Por tanto la denominación centros productores realmente está representada por las facultades productoras en pregrado dentro de la UCLV.

Año de defensa: Fecha de presentación y discusión de la investigación.

- 2005; 2006; 2007; 2008; 2010.

## 2.6 Diseño y descripción de la base de datos

Los registros fueron insertados al gestor bibliográfico *EndNotex3*, de ahí fueron exportados al programa Microsoft Excel, para la realización de tablas y gráficos, sobre la base de estas tablas fue realizado el estudio métrico correspondiente al comportamiento de la producción científica en comunicación en la UCLV en el período 2005-2010.

Los campos que se llenaron en la base de datos en *EndNote* fueron:

- Author (Para referir el autor de la investigación)
- Year (Concerniente al año de presentación)
- Title (Concerniente al título de la investigación)
- Academic Departament (Para referir al departamento docente en el que se realizó la investigación)
- City (Concerniente a la facultad)
- University (Concerniente al centro de educación)
- Degree (Para referir el grado científico del tutor)
- Advisor (Concerniente tutor)
- Thesis type (Concerniente al grado de aplicabilidad de la investigación)
- DOI (Para referir el grado científico del asesor o consultante)
- Accesion Number (Concerniente al asesor o consultante)
- Note (Ámbito)
- Research Notes (Concerniente al enfoque)
- URL (Concerniente a la temática)

Una vez efectuado el proceso de identificación de las variables se procedió a la normalización para lograr homogeneidad en cada uno de los campos y mantener iguales entradas de los datos.

Para la realización del estudio métrico se organizaron los datos primarios, se tabuló la información y se realizaron los gráficos para poder visualizar mejor el comportamiento y las tendencias de las distribuciones de cada una de las variables. La documentación se incluyó como Thesis dentro de la tipología de documentos del *EndNote* teniendo en cuenta que la documentación analizada estuvo compuesta en su totalidad Trabajos de Diplomas.

## **2.7 Principios éticos**

La presente investigación se desarrolló acorde a los principios éticos de la investigación en comunicación social. No se hizo uso de los documentos obtenidos con otro fin que no fuera el del análisis informétrico.

### **Capítulo3 Estudio informétrico: análisis y discusión de los resultados**

En el presente capítulo se analizan los resultados obtenidos a lo largo de la investigación. Los mismos son presentados por indicadores. Además se realiza el cruzamiento de algunos de ellos con la finalidad de identificar tendencias que con el análisis independiente de ellos no es posible constatar.

#### **Productividad por años:**

Este indicador posibilita medir la tendencia de la producción científica por años. Su análisis permite conocer la tendencia y evolución de la investigación sobre comunicación durante el período de tiempo señalado.

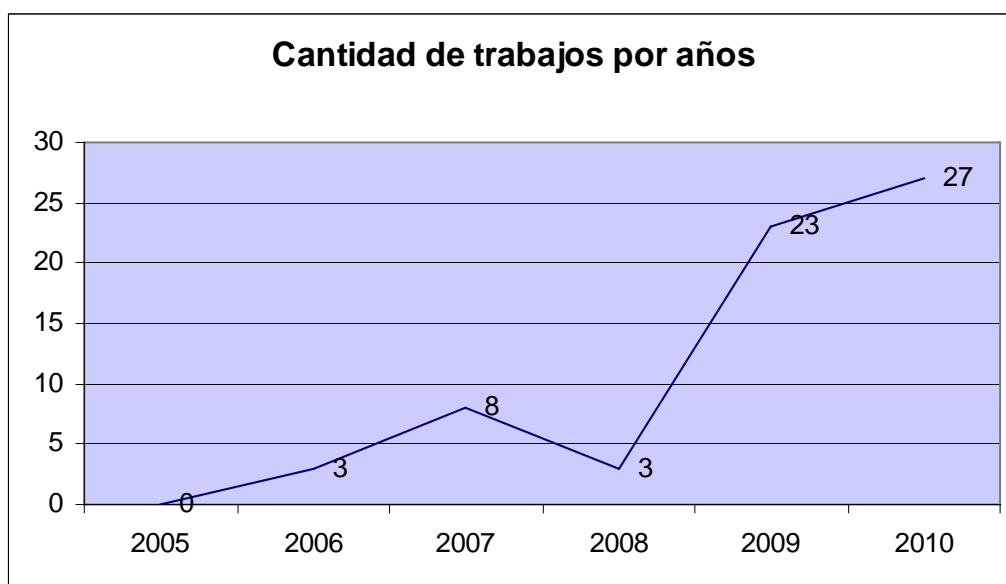
<b>Años</b>	<b>No. de Tesis</b>	<b>%</b>
2005	0	0
2006	3	4,7
2007	8	12,5
2008	3	4,7
2009	23	35,9
2010	27	42,2
Total	64	100

Tabla. 1 Distribución de trabajos por años

Como se aprecia anterior en el año 2005 no se encontró ninguna investigación sobre comunicación, por lo que la producción científica en comunicación adquiere un valor nulo. En el año 2006 fueron defendidas 3 investigaciones, que representan un 4,7% del total de la muestra. En el 2007 hubo un ascenso en la producción científica sobre comunicación, fueron presentados 8 trabajos para una representación del 12,5%. En el año 2008 se aprecia un declive, pues solo se presentaron 3 trabajos, por tanto la producción científica en comunicación en los años 2006 y 2008 se comportó de igual forma en cuanto a la cantidad de trabajos que se presentaron por año. En los años 2009 y 2010 hubo un alza considerable,

en el 2009 fueron presentadas 23 investigaciones las cuales representan el 35,9 %. El año 2010 se convierte en el más productivo, con un total de 27 investigaciones que representan el 42,2%.

Como muestra el siguiente gráfico las investigaciones sobre comunicación en la UCLV tienden al crecimiento, pues parte de una nulidad al inicio del período y alcanza un significativo 42,5% del total al finalizar el mismo, a pesar de que en el año 2008 se percibe un declive.



Graf.1 PRODUCTIVIDAD POR AÑOS

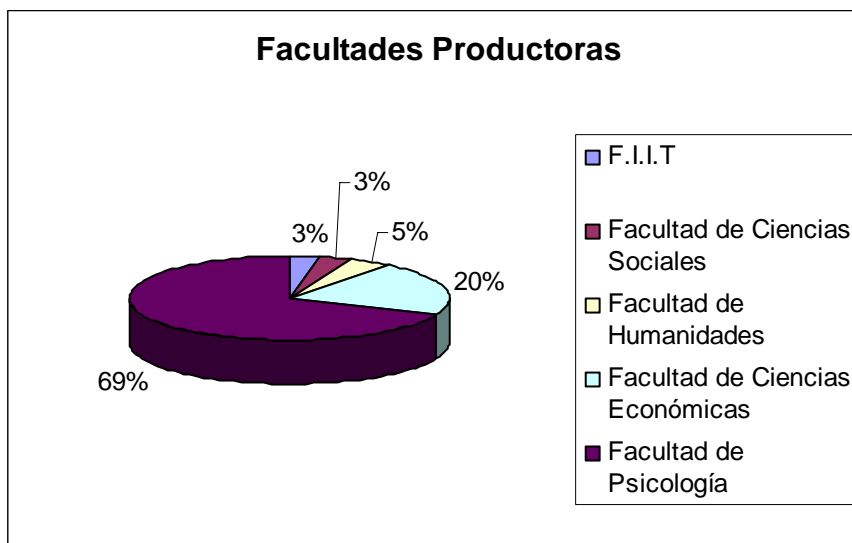
Esta tendencia, más allá de las particularidades con las cuales pueda estar relacionada, habla a favor del papel que ha ido alcanzando la comunicación en la UCLV como tema de interés. También indica que la producción científica en esta puede considerarse un área disciplinar llamada a emerger y trascender los marcos institucionales pues el sustento de las investigaciones se encuentra en demandas del entorno no solo interno, sino en gran medida externo, estableciéndose una relación más estrecha entre universidad y sociedad a través de la comunicación.

### Centros Productores:

Los centros productores son los lugares donde se realizan o defienden las investigaciones, en este caso son las facultades a las que pertenecen los autores de cada una de ellas. Analizar este indicador permite determinar qué facultad o facultades brindan un mayor aporte a la producción científica sobre comunicación en el período señalado.

Facultad Productora	No. de Tesis	%
Facultad de Psicología	44	68,8
Facultad de Ciencias Económicas	13	20,3
Facultad de Humanidades	3	4,7
Facultad de Ingeniería Industrial y Turismo	2	3,1
Facultad de Ciencias Sociales	2	3,1
Total	64	100

Tabla.2 Distribución de trabajos por centros



Graf. 2 Facultades productoras

De las cinco facultades en las que fueron encontrados trabajos de diploma relacionados con el objeto de este estudio, la que más investigaciones aportó sobre comunicación en el período 2005-2010 fue la *Facultad de Psicología*. En ella se realizaron 44 investigaciones, que representan un significativo 68,8%. Este notable valor guarda relación con la producción científica de la carrera Comunicación Social que se imparte en dicha facultad. De cualquier modo la tendencia indica que en la facultad de Psicología se realice el mayor número de investigaciones.

Debe acotarse que los valores de dicha facultad pudieron haber sido superiores, pues las investigaciones correspondientes al año 2008 no pudieron ser procesadas debido a su pérdida por problemas en el sistema de archivo de la biblioteca.

La *Facultad de Ciencias Económicas* en el período señalado aportó 13 investigaciones, que representan el 20,3%, este valor representa aproximadamente la quinta parte del total de las investigaciones, siendo el más significativo después de la Facultad de Psicología.

Con valores menos significativos se muestran: *Facultad de Humanidades* con 3 investigaciones (4,7%) y las facultades de *Ciencias Sociales* y de *Ingeniería Industrial y Turismo* con 2 cada una para un 3,1% en cada caso.

Resulta interesante referir que las áreas disciplinares que mayor relación guardan con los estudios de comunicación se encuentren en las llamadas Ciencias Económicas, las cuales superan con creces las encontradas en las carreras de corte humanístico. Ello pudiera considerarse una paradoja en tanto se supone que estas últimas, por su campo, se encuentran más estrechamente relacionadas con la comunicación que las primeras. Sin embargo las prácticas muestran un interés marcado de estudiar el fenómeno por su fuerte incidencia en los procesos institucionales, además de que en un sentido epistemológico priman las concepciones que sustentan estas posturas.

### Años vs. Facultades:

La tabla 3 y el gráfico 3 permiten visualizar las tendencias que surgen del cruzamiento entre las dimensiones cantidad de trabajos de diploma y facultades, mostrando el comportamiento anual de la producción científica sobre comunicación por cada facultad.

Facultad Productora	2005	2006	2007	2008	2009	2010
Facultad de Psicología	0	1	2	-	18	23
Facultad de Ciencias Económicas	0	0	4	2	3	4
Facultad de Humanidades	0	0	2	1	0	0
Facultad de Ingeniería Industrial y Turismo	0	2	0	0	0	0
Facultad de Ciencias Sociales	0	0	0	0	2	0
Total	0	3	8	3	23	27

Tabla. 3 Años por facultades

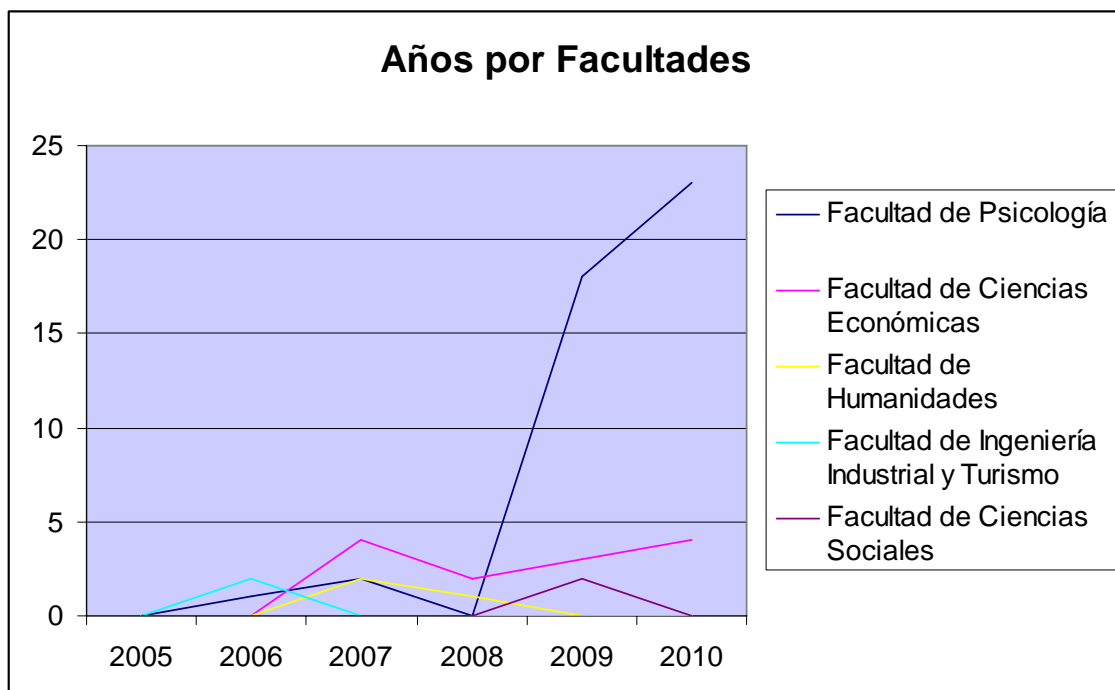
La tabla anterior y el Graf.3 muestran el comportamiento anual de la producción científica sobre comunicación por cada facultad. Evidencia la tendencia creciente en la *Facultad de Psicología*, impulsada por la coincidencia de las primeras graduaciones de la carrera Comunicación Social efectuadas en los años 2009 y 2010.

La otra tendencia de interés es la que se identifica en la *Facultad de Ciencias Económicas*. Como puede apreciarse la producción científica sobre comunicación en esta área disciplinar tiende a la estabilidad, siendo, además de la *Facultad de Psicología*, la única en la que presenta una tendencia definible. Esta estabilidad

puede estar dada por el seguimiento a determinadas líneas de investigación que resultan de interés en esta facultad y que guardan relación con la comunicación. En el resto de las facultades los valores se comportan de manera aleatoria.

Las facultades de *Ingeniería Industrial y Turismo* y la de *Ciencias Sociales* no hacen aportes constantes o con periodicidad, estas solo presentaron investigaciones en los años 2006 y 2009 respectivamente, con 2 investigaciones por cada una.

En el caso de la *Facultad de Humanidades*, en el 2007, esta presentó 2 investigaciones, en el 2008 solamente una y en los años siguientes no aportó ninguna investigación sobre comunicación. Resulta notable que en la *Facultad de Humanidades*, donde se ubica la carrera de periodismo, el número de Trabajos de Diploma relativos al campo de la Comunicación muestran valores tan poco significativos.



Graf.3 AÑOS POR FACULTADES.

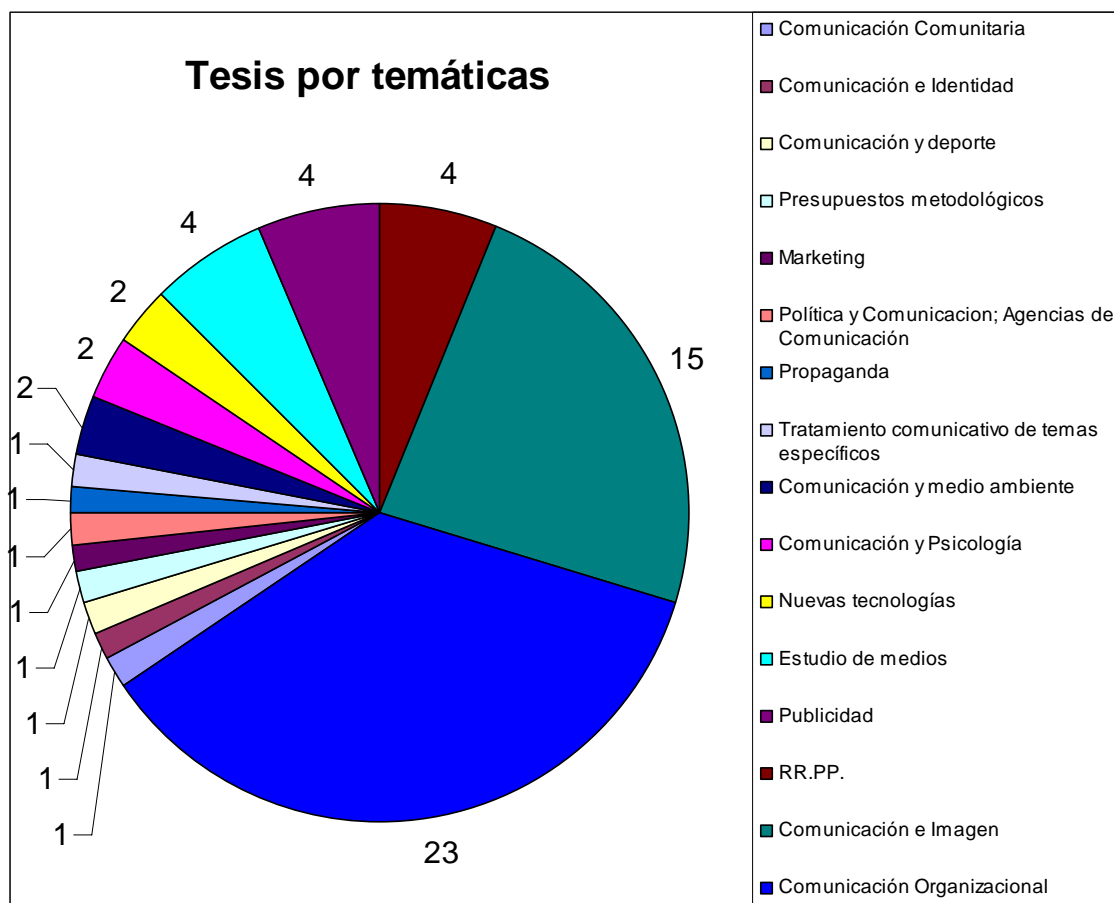
### Productividad por temáticas:

El análisis de esta variable es de vital importancia para identificar las principales áreas temáticas hacia donde se ha dirigido la producción científica sobre comunicación en el período señalado y brinda una visión panorámica de los aspectos investigados. Con la finalidad de apreciar la frecuencia en que aparecen las dimensiones de este indicador se ha confeccionado la siguiente tabla y el gráfico 4

Temáticas	No. de tesis	%
Comunicación Organizacional	23	36
Comunicación e Imagen	15	23
Relaciones Públicas	4	6
Publicidad	4	6
Estudio de medios	4	6
Nuevas tecnologías	2	3
Comunicación y Psicología	2	3
Comunicación y medio ambiente	2	3
Tratamiento comunicativo de temas específicos	1	2
Propaganda	1	2
Política y Comunicación	1	2
Marketing	1	2
Propuestas metodológicas	1	2
Comunicación y Deporte	1	2
Comunicación e Identidad	1	2
Comunicación Comunitaria	1	2
Arte y Comunicación	-	0
Comunicación y Ciudad	-	0
Comunicación y Cultura	-	0
Comunicación y Educación	-	0

Formación profesional	-	0
Comunicación y Lenguaje	-	0
La investigación en Comunicación	-	0
Comunicación y Sociedad	-	0
Filosofía y Comunicación	-	0
Estudios de audiencias	-	0
Diseño	-	0
Diseño Editorial	-	0
Investigación para la producción comunicativa	-	0
<b>Total</b>	<b>64</b>	<b>100</b>

Tabla.4 Distribución de temáticas



Graf. 4 CANTIDAD DE TRABAJOS DE DIPLOMA POR TEMÁTICA

Como muestra la tabla.4 y el Graf.4 la temática *Comunicación Organizacional* ocupa un lugar cimero con un total de 23 investigaciones que representan el 36%, además constituye la categoría modal.

Es representativo el valor numérico de la dimensión *Comunicación e Imagen* con un total de 15 trabajos de diploma que representa el 23%.

En un orden decreciente le siguen a las dimensiones anteriores los estudios de *Relaciones Públicas* y de *Publicidad* con 4 investigaciones cada una constituyendo el 6% en cada caso. Aparecen luego con 2 investigaciones para cada temática los estudios correspondientes a *Nuevas tecnologías*, *Comunicación y Psicología*, y *Comunicación y Medio Ambiente*, cada una de ellas representa un 3%. Por último y ocupando el valor mínimo de investigaciones finalizan la lista de trabajos las temáticas: *Comunicación Comunitaria*, *Comunicación e Identidad*, *Comunicación y Deporte*, *Propuestas Metodológicas*, *Marketing*, *Política y Comunicación* y *Propaganda*, cada una de estas temáticas representan el 2% de los trabajos, para una investigación por cada temática.

El estudio informétrico devela la ausencia de estudios concernientes a algunas temáticas como es el caso de: *Investigación para la producción comunicativa*, *Diseño Editorial*, *Diseño*, *Estudios de audiencias*, *Filosofía y Comunicación*, *Arte y Comunicación*, *Comunicación y Ciudad*, *Comunicación y Cultura*, *Comunicación y Educación*, *Formación profesional*, *Comunicación y Lenguaje*, *La investigación en Comunicación* y *Comunicación y Sociedad*; ante la ausencia de estudios que aborden estas temáticas se hace necesario destacar lo contradictorio que esto puede resultar cuando la UCLV cuenta con especialistas que pudieran realizar o tutorar investigaciones que traten estas temáticas y a la vez satisfacer necesidades territoriales. Lo cierto es que del total de las 29 temáticas, solo han sido abordadas 16 para un 55,8%, lo que indica la poca diversidad desarrollada en pregrado en la UCLV en investigaciones sobre comunicación en el período estudiado.

Llama la atención el número de investigaciones referentes a la temática *Comunicación Organizacional*. La diferencia de trabajos entre esta y el resto es

notable. Cuando a esta temática se le agrega el valor de *Comunicación e Imagen* alcanza el 59% del total de las investigaciones realizadas, cifra que supera en creces la frecuencia de las demás dimensiones.

A partir de los resultados anteriores se puede identificar como tendencia fundamental los estudios sobre *Comunicación Organizacional* y *Comunicación e Imagen*. En el período 2005-2010 el resto de las temáticas muestran tendencia a valores de frecuencia bajos o nulos.

### **Temáticas Vs. Años:**

Como se analizó anteriormente, el año 2010 resultó ser el más productivo en investigaciones sobre comunicación. Coincidentemente es en este mismo año en el que se muestra una mayor diversidad de temáticas, que a pesar de no mostrar elevadas frecuencias, antes no habían sido abordadas, como es el caso de: *Comunicación Comunitaria, Comunicación e Identidad, Comunicación y medio ambiente, Propuestas metodológicas, Marketing, Política y Comunicación, Propaganda, Tratamiento comunicativo de temas específicos, Comunicación y deporte*. Esta diversificación de temáticas en el año 2010 representa un aumento del 30% respecto a lo alcanzado hasta el 2009, lo cual puede guardar relación con un aumento del interés por nuevos temas de investigación y al mismo tipo con la disminución del abordaje de las temática *Comunicación Organizacional* y *Comunicación e Imagen*, que en el año anterior habían alcanzado su mayor frecuencia. También debe tenerse en cuenta que la segunda graduación de Comunicación Social se efectuó precisamente ese año, lo que puede ser causa de esa diversificación.

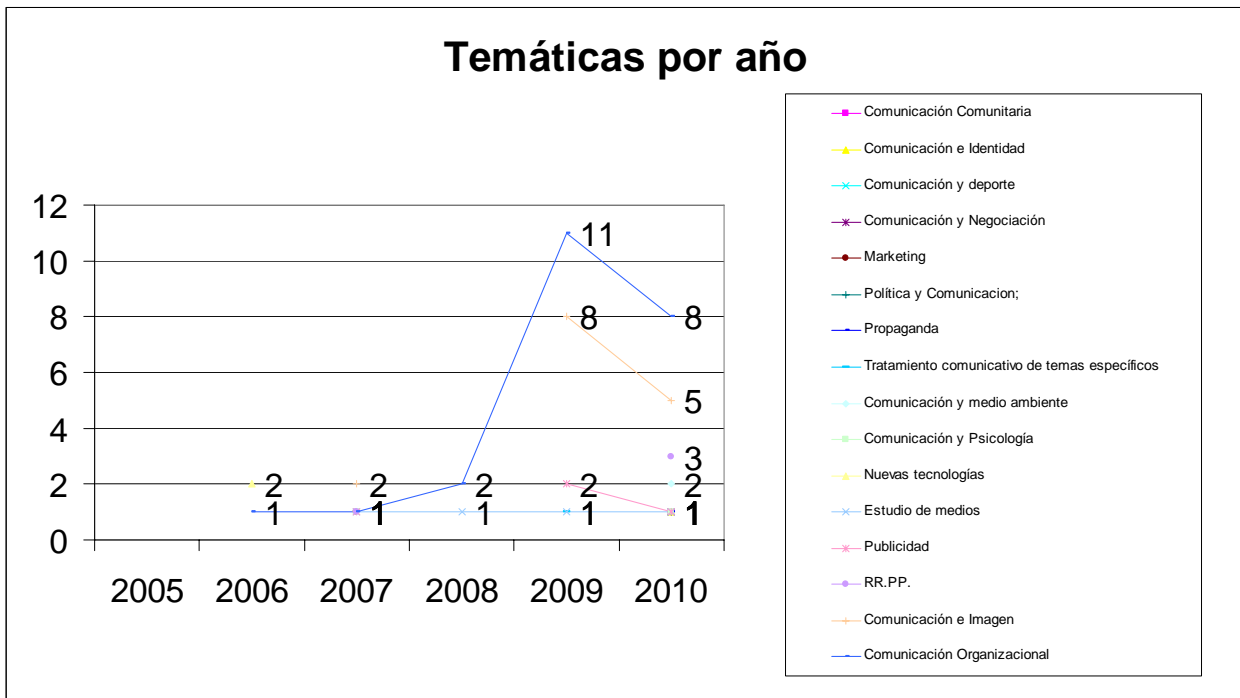
De cualquier manera continúan siendo *Comunicación Organizacional* y *Comunicación e Imagen* las temáticas más abordadas en el año 2010 con 8 y 5 trabajos respectivamente.

Para los años 2008 y 2009 la temática *Comunicación Organizacional* es la más investigada con 2 y 11 investigaciones respectivamente. En el año 2007 la temática más productiva fue *Comunicación e Imagen* con 2 investigaciones, para esta temática los años más productivos resultaron ser el 2009, en el cual se

realizaron 8 investigaciones y el 2010 con 5 trabajos que abordaban el tema *Comunicación e Imagen*. Las *Relaciones Públicas* alcanzaron un mayor número de resultados en el 2010 para un total de 3 tesis.

Algunas temáticas son abordadas solo en un año como es el caso de *Nuevas Tecnologías*, que en el 2006, fue tratada en 2 Trabajos de Diploma. Este valor solo alcanza significación cuando es comparado con el total de investigaciones constatadas en ese año (3), pero no ofrece la posibilidad de trascender su interpretación como valor aleatorio.

Las otras temáticas que fueron tratadas en un solo año son las correspondientes a *Marketing* y *Tratamiento de temas específicos*, las cuales fueron abordadas en 2007 y 2009 respectivamente, con un trabajo de diploma para cada una de ellas.



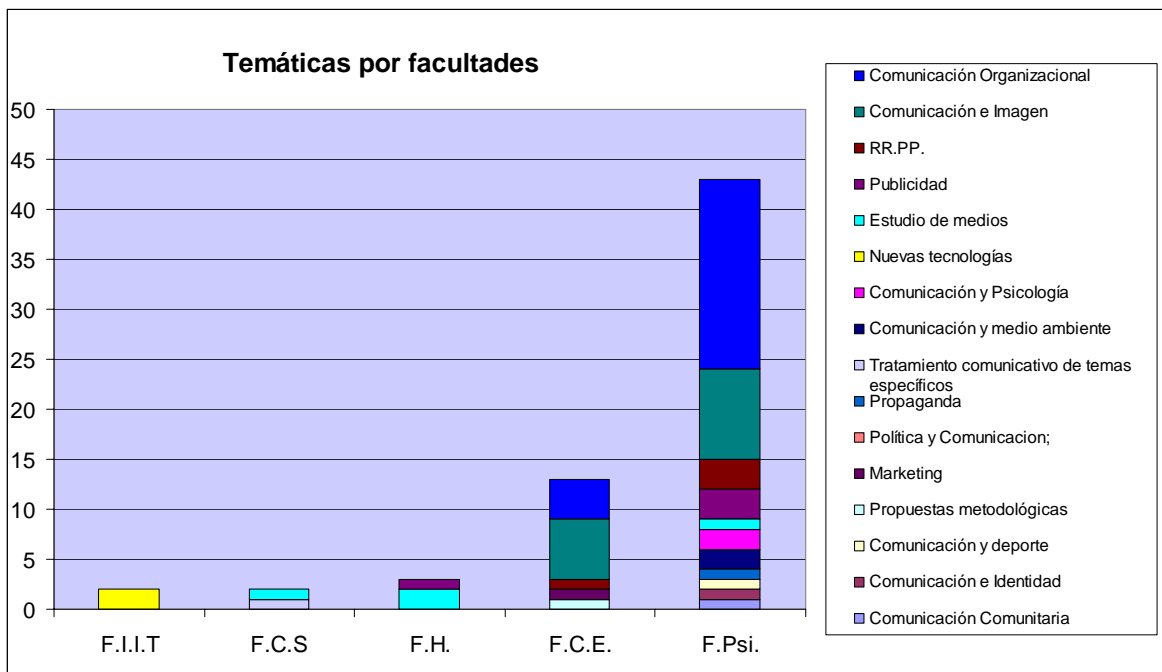
Graf.5 TEMÁTICAS POR AÑO.

### Temáticas Vs. Centros Productores

A continuación se aborda el cruzamiento entre temáticas y centros productores.

<b>Temáticas</b>	<b>F.I.I.T</b>	<b>F.C.S</b>	<b>F.H.</b>	<b>F.C.E.</b>	<b>F.Psi.</b>
Comunicación Comunitaria					1
Comunicación e Identidad					1
Comunicación y deporte					1
Propuestas metodológicas				1	
Marketing				1	
Política y Comunicación					1
Propaganda					1
Tratamiento comunicativo de temas específicos		1			
Comunicación y medio ambiente					2
Comunicación y Psicología					2
Nuevas tecnologías	2				
Estudio de medios		1	2		1
Publicidad			1		3
Relaciones Públicas				1	3
Comunicación e Imagen				6	9
Comunicación Organizacional				4	19

Tabla.5 Temáticas por Facultades



Graf. 6 TEMÁTICAS POR FACULTADES

La tabla 5 muestra que las temáticas no están distribuidas de igual forma por las diferentes facultades. Resulta interesante la tendencia a la diversificación de las temáticas abordadas en la Facultad de Psicología hacia los dos últimos años como se evidencia en el Graf. 6 se abordan 11 de ellas, de un total de 16 que se tratan en toda la UCLV, esta significativa cifra quiere decir que en la Facultad de Psicología fueron abordadas el 68,7% de las abordadas en la UCLV.

Un considerable número de temáticas solo se aborda en esta facultad, como es el caso de: *Comunicación Comunitaria, Comunicación y Psicología, Comunicación y deporte, Política y Comunicación, Propaganda, Comunicación y Medio Ambiente y Comunicación e Identidad*; elementos que sustentan la tendencia a diversificación de las temáticas sobre comunicación.

En la facultad de Ciencias Económicas se concentran los valores más significativos (después de la Facultad de Psicología) en relación a la diversificación de temáticas. Aunque se debe destacar que la gama de temáticas abordadas no es tan amplia como en Psicología, está representada por un notable valor de 31,2% de las 16 temáticas abordadas equivalente a 5 temáticas, estas

son: *Propuestas metodológicas, Marketing, Comunicación e Imagen, Relaciones Públicas y Comunicación Organizacional*. Es interesante que esta facultad sea la única que aborda las referentes a *Marketing* cuando en las carreras de *Comunicación Social, Turismo e Ingeniería Industrial* se imparten asignaturas relacionadas con dicha temáticas. Sucede lo mismo con *Nuevas tecnologías* que solo ha sido abordada en la Facultad de Ingeniería Industrial y Turismo. Otra temática que solo es abordada en una facultad es *Tratamiento Comunicativo a Temas Específicos* y corresponde a la facultad de Ciencias Sociales.

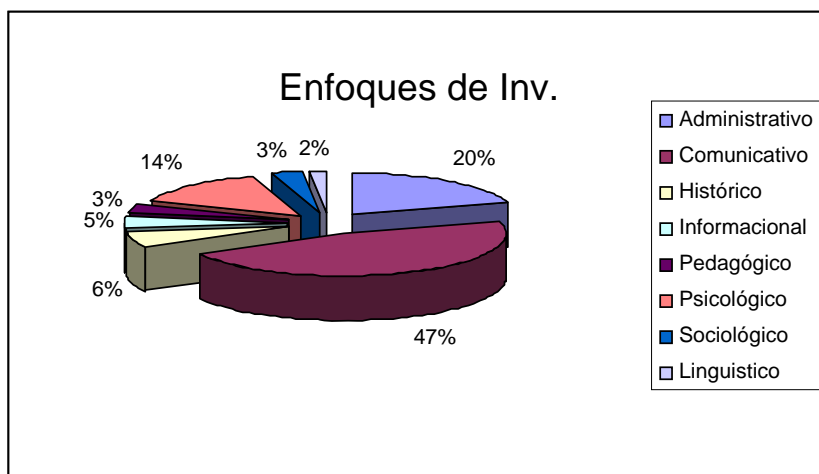
La única temática que es abordada en más de dos facultades fue la de estudios de medios, presente en tres de ellas: Facultades de Ciencias Sociales, Psicología y Humanidades.

#### **Enfoques:**

La comunicación constituye un objeto de estudio multidisciplinar, pues puede ser estudiada desde diferentes enfoques. A continuación se tabulan los datos relacionados con este aspecto para realizar el análisis correspondiente

<b>Enfoques</b>	<b>No. de Tesis</b>	<b>%</b>
Comunicativo	30	47
Administrativo	13	20
Psicológico	9	14
Histórico	4	6
Informacional	3	5
Pedagógico	2	3
Sociológico	2	3
Lingüístico	1	2
Total	64	100

Tabla.6 Distribución de trabajos por enfoques de investigación



Graf. 7 ENFOQUES DE INVESTIGACIÓN

Según muestra la tabla 6 y el Graf.7 el enfoque *Comunicativo* abarca la mayor parte de las investigaciones, con un 47% representado por 30 trabajos, convirtiéndose así en la categoría modal. Otra cifra significativa es la de los trabajos con un enfoque *Administrativo* al presentar un total de 13 que representa el 20%. Con una menor cantidad de trabajos le sigue el enfoque *Psicológico*, este con 9 para un 14%. Luego se ubica el enfoque *Histórico* (4 investigaciones para el 6%). Continúan con el siguiente orden: Enfoque *Informacional* con 3 investigaciones que representan el 5%), los enfoques *Sociológico* y *pedagógico* ambos con 2 investigaciones para el 3%, y por último el enfoque lingüístico con solo una investigación (2%). La tendencia es a estudiar la comunicación desde un enfoque comunicativo.

#### Facultades productoras Vs. Enfoques:

Cada facultad aborda la comunicación desde diferentes perspectivas o disciplinas, a continuación se analizará desde qué enfoque se investiga la comunicación en las facultades productoras.

Enfoques	F.I.I.T	F.C.S	F.H.	F.C.E.	F.Psi.
Comunicativo					30

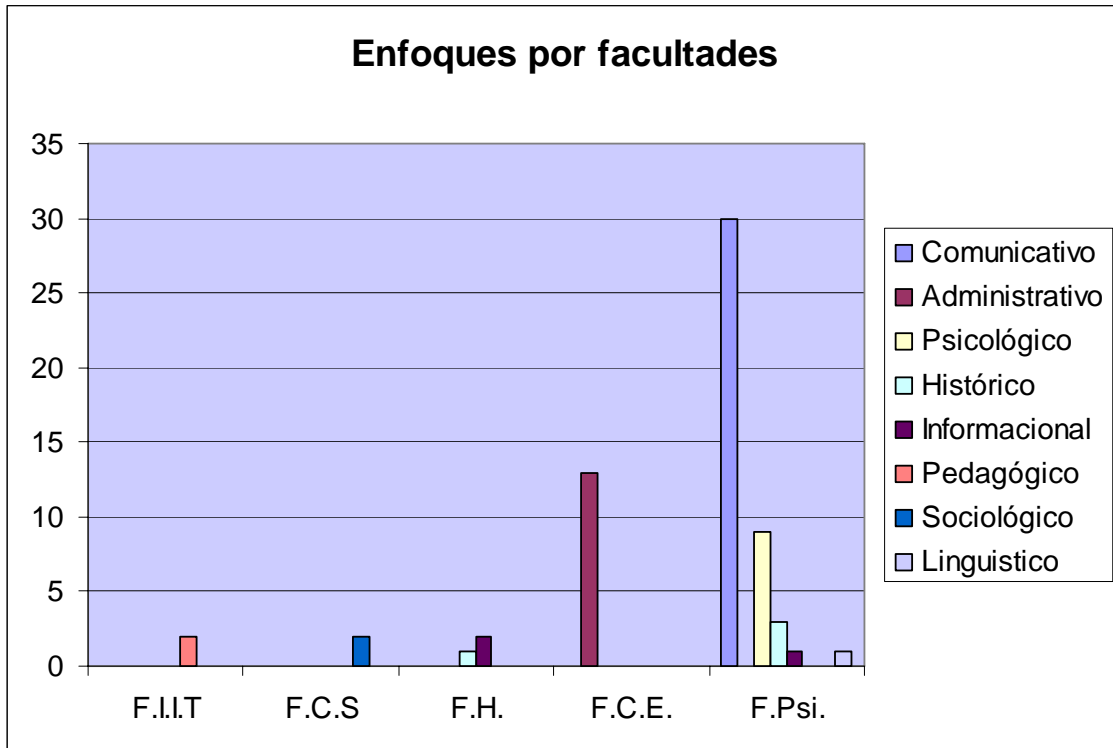
Administrativo				13	
Psicológico					9
Histórico			1		3
Informacional			2		1
Pedagógico	2				
Sociológico		2			
Lingüístico					1
Total	2	2	3	13	44

Tabla.7 Enfoques por facultades

La Facultad de Psicología que es el centro que más produce investigaciones en comunicación, al mismo tiempo es la que lo hace desde más perspectivas (Ver Graf. 8). De las 44 investigaciones realizadas sobre comunicación social en esta facultad, 31 han sido realizadas con un enfoque *Comunicativo*, al mismo tiempo es la única facultad que ha realizado investigaciones desde este enfoque; lo que indica una tendencia a la concentración de estudios con enfoque *Comunicativo* en la Facultad de Psicología. Esto se debe a que la carrera de Comunicación Social forma parte de la Facultad de Psicología, también puede estar dado porque el mayor número de tesis corresponde a diplomantes de dicha carrera que son los que trabajan en mayor medida el enfoque *Comunicativo*, pues las investigaciones se sustentan principalmente en categorías propias de la comunicación. En esta facultad se han realizado 9 investigaciones que abordan la comunicación con un enfoque *Psicológico*, 3 con un enfoque *Histórico*, y con *Informacional* y *Lingüístico* una investigación respectivamente.

Un análisis que puede realizarse de manera particular está vinculado con la baja prevalencia de estudios con un enfoque *Psicológico* al interior de la facultad de Psicología. Nótese la diferencia entre la cantidad de investigaciones realizadas con enfoque *Comunicativo* y el *Psicológico*. Ello puede ser muestra de la baja relación disciplinar traducida en investigaciones y/o líneas de investigación que

implique el trabajo interdisciplinar dentro de la facultad o la colaboración entre los departamentos de la misma.



Graf.8 ENFOQUES POR FACULTADES.

La Facultad de Ciencias Económicas es el único centro que ha presentado investigaciones desde un enfoque *Administrativo*, y al mismo tiempo los 13 (100%) trabajos realizados en el período corresponden a dicho enfoque. Además representa la quinta parte del total de investigaciones. Esta significativa cifra para el enfoque *Administrativo* puede ser producto a que la facultad de ciencias económicas aborda la comunicación para obtener mejores resultados en la empresa y su óptimo funcionamiento.

De lo anterior se pueden apreciar dos tendencias relacionadas, una que indica la concentración de los estudios con un enfoque *Administrativo* en la Facultad de Ciencias Empresariales y la otra a que esta facultad solo se preocupe por estudios de comunicación en este enfoque.

La Facultad de Humanidades ha trabajado la Comunicación desde diferentes enfoques, como el *Pedagógico* y el *Histórico* con una investigación para cada enfoque y también el enfoque *Informacional* para dos investigaciones.

La facultad de Ciencias Sociales ha tratado la Comunicación en el período de tiempo seleccionado en 2 investigaciones, al igual que la Facultad de Ingeniería Industrial y Turismo lo que con diferentes enfoques, estos han sido el *Sociológico* y el *Pedagógico* respectivamente.

### **Productividad por departamentos:**

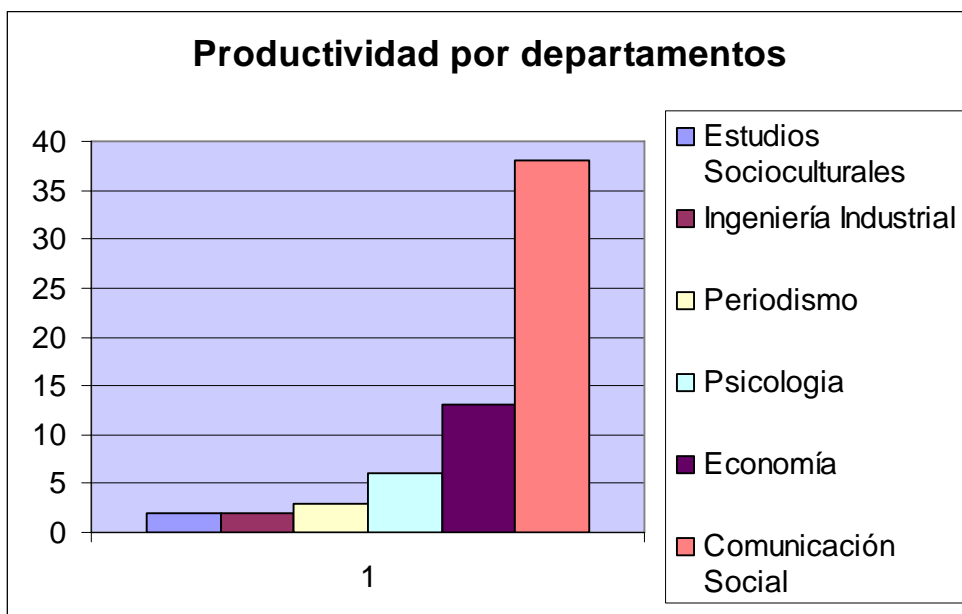
Las diferentes facultades están divididas en departamentos. Aún cuando los departamentos no constituyen un indicador en esta investigación resulta de interés mostrar las diferencias de la producción científica sobre comunicación a lo interno de las facultades. A continuación se analiza la frecuencia con las que estos trabajan la comunicación:

Resulta que la producción científica sobre comunicación donde único se encuentra diferenciada por departamentos es en la facultad de Psicología. En el resto de las facultades este tipo de investigaciones se concentra en un solo departamento. El estudio devela la ausencia de producción en otros departamentos que guardan relación con el área disciplinar de la comunicación como es el caso de Turismo, Arquitectura, Ciencias de la Información (aunque este es muy joven y aún no se han realizado estudios de culminación de estudios) y el departamento de Sociología entre otros.

<b>Departamentos</b>	<b>No. de Tesis</b>	<b>%</b>
Estudios Socioculturales	2	3,1
Ingeniería Industrial	2	3,1
Periodismo	3	4,7
Psicología	6	9,4

Economía	13	20,3
Comunicación Social	38	59,4
Total	64	100

Tabla.8 Departamentos productores



Graf. 9 PRODUCTIVIDAD POR DEPARTAMENTOS

Mediante la tabla 8 y el Graf.9 anteriormente expuestos se puede visualizar que los dos departamentos correspondientes a la Facultad de Psicología contribuyeron notablemente al aumento de la producción científica sobre comunicación en el período analizado. El departamento de Comunicación Social aportó 38 investigaciones, lo que porcentualmente significa el 59,4% para el total de investigaciones y el 83, 4% para las concernientes a la facultad de Psicología. Debe destacarse que a pesar de que solo son dos las graduaciones de la carrera Comunicación Social, los estudios de comunicación en pregrado en la UCLV tienden a concentrarse en dicha carrera.

En el resto de las facultades, las investigaciones se concentran en solo un departamento, por tanto lo que se produce en cada uno de ellos representa el 100% de las investigaciones pertenecientes a cada facultad.

## Tipo de Investigaciones

Las investigaciones acorde a su finalidad y grado de aplicabilidad se clasifican en aplicada, fundamentadas o mixtas, a continuación se analiza la cantidad e trabajos por tipo de investigaciones.

Tipo de Inv.	No. de Tesis	%
Aplicada	54	84,4
Fundamentada	6	9,4
Mixta	4	6,3
Total	64	100

Tabla.9 Cantidad de trabajo por tipo de investigaciones

Como muestra la tabla, un considerable número de trabajos de diplomas son investigaciones aplicadas, porcentualmente estas representan un 84,4 % de las investigaciones, con un total de 54 trabajos, solamente 6 investigaciones son de tipo fundamentada (9,4%) y un 6,3% de las investigaciones son mixtas con un total de 4 trabajos.

Estos resultados en una medida pueden ser favorables, pues las investigaciones darían solución a problemas reales. Sin embargo en Comunicación aún queda mucho por escribir debido a lo joven que es el campo de esta ciencia, y la realización de estudios fundamentados ofrecen la oportunidad de interpretar y explicar los fenómenos de la comunicación, argumentar los esquemas y modelos y en función de esto proponer teorías. Por otra parte estos resultados arrojan la discrepancia de los estudios en la UCLV con relación a los realizados a nivel mundial, pues la tendencia mundial en la investigación social es a la investigación mixta.

## Temáticas Vs. Tipo de Investigación

La tabla y el gráfico que a continuación se presentan muestran el comportamiento de las temáticas de acuerdo al tipo de investigación.

Temáticas	Apl	Fund	Mixta
Comunicación Comunitaria	1	-	-
Comunicación e Identidad	1	-	-
Comunicación y Deporte	1	-	-
Propuestas Metodológicas	1	-	-
Marketing	1	-	-
Política y Comunicación	-	1	-
Propaganda	-	1	-
Tratamiento comunicativo de temas específicos	1	-	-
Comunicación y medio ambiente	2	-	-
Comunicación y Psicología	2	-	-
Nuevas tecnologías	2	-	-
Estudio de medios	3	-	1
Publicidad	2	2	-
RR.PP.	2	2	-
Comunicación e Imagen	14	-	1
Comunicación Organizacional	22	-	1

Tabla.10 Tipo de investigaciones por Temáticas

Al analizar el tipo de investigaciones por temática nuevamente la *Comunicación Organizacional* encabeza la lista, con un mayor número de investigaciones aplicadas, esta vez de 23 investigaciones concernientes a dicha temática 22 son aplicadas, esto se debe al carácter aplicado de la temática, pues la mayor parte de trabajos están orientados a solucionar problemas prácticos en las instituciones. Otra temática que alcanza un número relevante en las

investigaciones aplicadas es Comunicación e Imagen esta de un total de 15 trabajos y 14 son aplicados En las investigaciones de tipo aplicada se destacan las temáticas *Relaciones Públicas* y *Publicidad*, ambas con 2 trabajos, en el caso de estas temáticas la tendencia es a un equilibrio según el grado de aplicabilidad, pues en ambos casos se detectaron la misma cantidad de investigaciones aplicadas que fundamentadas.

Es evidente que en el campo de la comunicación en la UCLV la tendencia es a la investigación aplicada, esta tendencia nos indica que los trabajos de diploma están orientados a la solución de problemas concretos de la realidad.

No obstante existe una preocupación por la poca presencia de investigaciones fundamentadas y mixtas, lo que deja una brecha abierta a la producción teórica de modelos, metodologías y concepciones novedosas que ayuden a dar solución a problemas hallados en la práctica. Es lógico que con la joven presencia de la carrera de comunicación social en la UCLV aún no se privilegien este tipo de estudios, pero en algún momento posterior de su desarrollo debería enfocarse la mirada a este tipo de investigaciones.

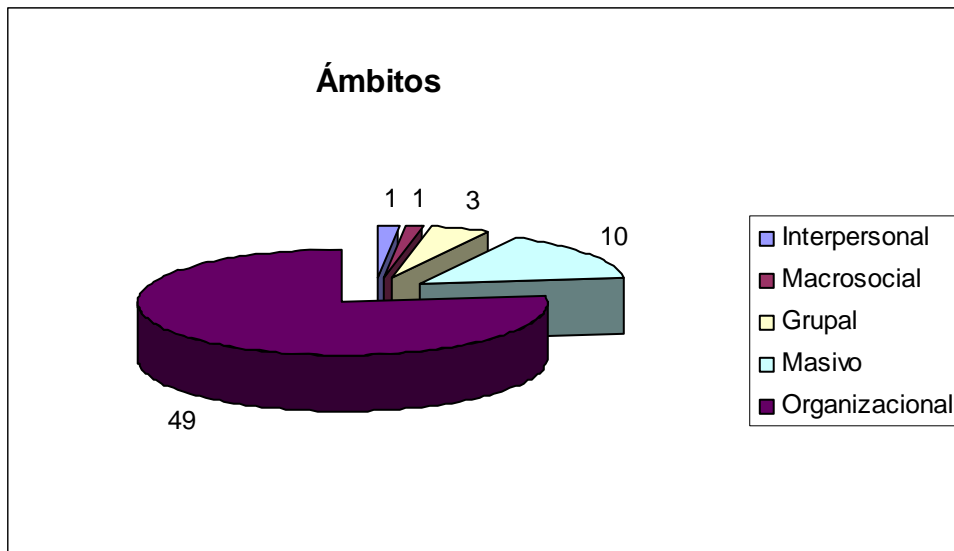
En sentido contrario las investigaciones de tipo fundamentada con las que cuenta la UCLV deben traducirse en herramientas y propuestas para la solución de problemas reales del territorio.

### **Productividad por Ámbitos**

<b>Ámbitos</b>	<b>No. de Tesis</b>	<b>%</b>
Interpersonal	1	2
Macrosocial	1	2
Grupal	3	5
Masivo	10	16
Organizacional	49	77

Total	64	100
-------	----	-----

Tabla.11 Distribución de trabajos por ámbitos.



Graf.11. ÁMBITOS

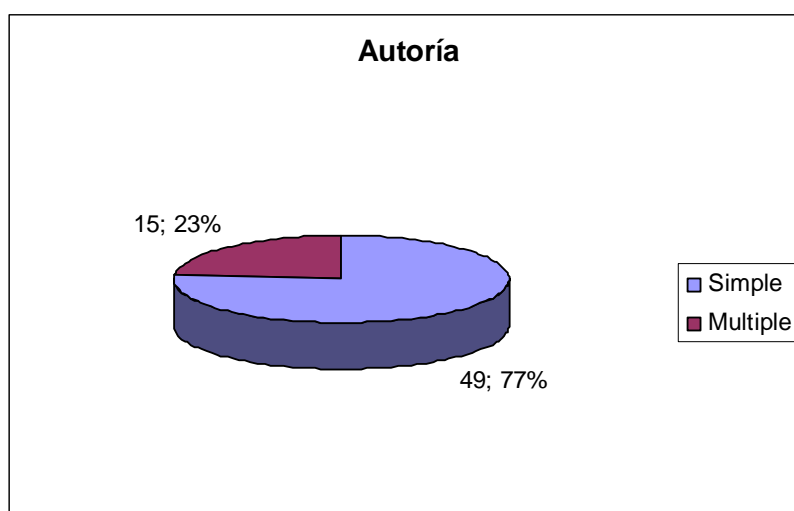
Como muestra la tabla anterior el ámbito de la comunicación correspondiente a la *organizacional* es el que concentra la mayor cantidad de investigaciones, con 49 trabajos para un 77%, estos resultados difieren del comportamiento nacional, en el cual los estudios se han concentrado mayormente en el ámbito *masivo*; aunque en la UCLV la cantidad de investigaciones desarrolladas ese ámbito ocupan el segundo lugar, con 10 investigaciones para el 16%. En menor medida se ha trabajado desde el ámbito *grupal* (3 trabajos para un 5 %). Desde los ámbitos *interpersonal* y *macrosocial* se han realizado una (1) investigación respectivamente, este valor está representado por el 2%.

#### **Autoría:**

La producción científica sobre comunicación en pregrado en la UCLV recoge un total de 80 autores, para 64 Trabajos de Diploma, lo que indica que en algunos casos las investigaciones están realizadas por más de un autor. En los trabajos analizados prevalecen las investigaciones con autoría simple como se

demuestra en el Graf.12. La misma predominó con un 77% (49 investigaciones), mientras que la autoría múltiple solo representa el 23%, esto producto a que solo 15 investigaciones fueron realizadas por dos o más autores (13 investigaciones fueron realizadas por dos autores y 2 por 3 autores). Este comportamiento (autoría simple sobre autoría múltiple) demuestra la poca prevalencia de temas que requieran por su complejidad la colaboración para la investigación. Otra causa puede ser que los Trabajos de Diploma como forma de culminación de estudios universitarios tienden a desarrollarse de manera individual pues se prefiere esta para las habilidades que deben demostrar los estudiantes así como para la evaluación final.

No se analizó la productividad autorial, pues esta investigación exclusivamente analiza tesis de diploma y es obvio que cada autor presenta solo un trabajo de diploma.

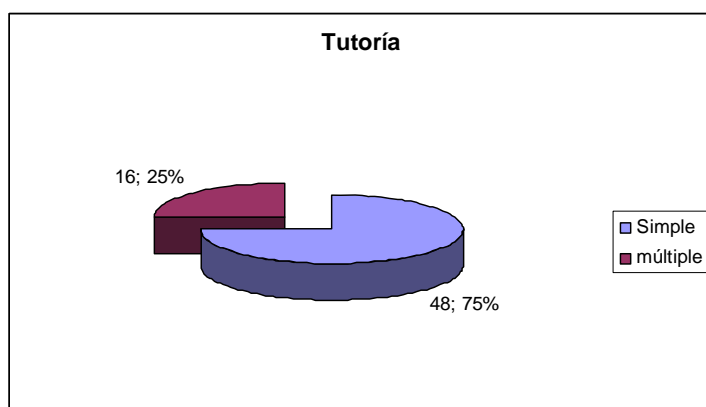


Graf.12 Autoría

### **Tutoría:**

Los tutores son los profesionales encargados de orientar, dirigir y asesorar los trabajos de diplomas. El tutor y aquel que se encuentra bajo su asesoría deben ser capaces de lograr el grado máximo de compenetración para que ambos se

nutran y retroalimenten de los conocimientos resultantes del proceso investigativo. La siguiente gráfica muestra el comportamiento de la tutoría.



Graf. 13 TIPO DE TUTORÍA

Se han dedicado a la tutoría de tesis sobre comunicación un total de 56 profesionales, lo que indica que algunos de ellos ha tenido bajo su tutela más de una investigación (ver Anexo 2). En la tabla anterior se puede observar que la tutoría simple predomina sobre la múltiple pues de los 64 trabajos de diploma 16 presentan tutoría múltiple (25%) y con solo un tutor 48 investigaciones para un 75%. La tendencia es a investigaciones con tutoría simple.

En algunas ocasiones los diplomantes necesitan de informaciones, datos o ayuda profesional para la realización de la investigación que el tutor no puede ofrecer, y se hace necesaria la asistencia de otro profesional, entonces estos trabajos requieren un consultante. Del total de la muestra el 28,2% de investigaciones cuentan con ellos. (Anexo 3)

Los profesionales más productivos entre Tutorías y Asesorías son los doctores Roberto Carmelo Pons García y Kirk. Díaz-Guzmán Corrales 10 y 5 investigaciones respectivamente. La masters Yaima Castillo Figueroa y el doctor Armando Montero de Miranda con 4 investigaciones por cada uno.

Después de la realización de un análisis exhaustivo de la producción científica sobre comunicación en la UCLV entre los años 2005 y 2010 en pregrado acorde con los indicadores seleccionados, se pueden identificar las principales tendencias.

La producción científica sobre comunicación en la UCLV tiende al incremento según la evolución del período, partiendo de un valor nulo al inicio del mismo (2005). Después de un decrecimiento poco significativo a mediados del período crece periódicamente hasta el 2010, siendo este el año de mayor productividad realizándose en el mismo el 42,2% de los Trabajos de Diploma. El incremento de la producción científica sobre comunicación hacia finales del período está dado por la apertura de la Carrera de Comunicación Social que en los años 2009 y 2010 efectuó sus primeras graduaciones.

Se detectaron investigaciones concernientes a la Comunicación en cinco facultades: *Facultad de Psicología, Facultad de Ciencias Económicas, Facultad de Humanidades, Facultad de Ingeniería Industrial y Turismo y la Facultad de Ciencias Sociales*. De las mismas la Facultad de Psicología resultó ser la más productiva, acumulando 44 investigaciones para un 68, 8%. La misma resultó ser la más productiva en los años 2009 y 2010, años en los cuales se presentaron Trabajos de diploma de la carrera Comunicación Social. Para los años 2007 y 2008 la Facultad de Ciencias Económicas alcanzó el mayor índice de productividad, aunque estos valores son inferiores comparados con los alcanzados por la Facultad de Psicología.

Las temáticas más productivas para el período fueron: *Comunicación Organizacional y Comunicación e Imagen* para un 36% y 23% respectivamente. En cuanto a productividad por temáticas la tendencia fundamental es a la realización de estudios sobre Comunicación Organizacional y Comunicación e Imagen. También se identificó la tendencia a no estudiarse algunas temáticas entre las que figuran: *Investigación para la producción comunicativa, Diseño Editorial, Diseño, Estudios de audiencias, Filosofía y Comunicación, Arte y Comunicación, Comunicación y Ciudad, Comunicación y Cultura, Comunicación y*

*Educación, Formación profesional, Comunicación y Lenguaje, Propuestas metodológicas, La investigación en Comunicación y Comunicación y Sociedad.*

Al finalizar el período la tendencia es a la diversificación de las temáticas, esto ocurre fundamentalmente en la Facultad de Psicología que es la que más temáticas ha abordado. Además de las 16 que han sido tratadas en toda la UCLV, en esta facultad se han tratado 12.

La mayor parte de las investigaciones (47%) han sido realizadas desde un enfoque comunicativo, esto en correspondencia a que el Departamento de Comunicación Social fue el que más investigaciones aportó en el período, y estas están sustentadas fundamentalmente en categorías propias de la comunicación.

El grado de aplicabilidad de la ciencia y su orientación a resolver problemas de la realidad traen consigo que la tendencia sea a la realización de investigaciones aplicadas, estas están representadas por 84,4%. Otra tendencia que se pudo identificar es que los estudios sobre comunicación fundamentalmente se hacen desde el ámbito organizacional, 49 trabajos fueron realizados desde este ámbito equivalente al 77%. Para la realización de los trabajos predomina la autoría simple sobre la múltiple, lo que indica que la colaboración para las investigaciones no constituye la forma por excelencia en el campo de la comunicación.

La tutoría tiende a ser simple, el 75 % de las investigaciones esta tutorada por un solo profesional.

En otro orden de resultados de significación puede indicarse que la tendencia al incremento de la producción científica sobre comunicación en la UCLV en pregrado refleja el interés por un área disciplinar llamada a emerger y trascender los marcos institucionales pues el sustento de las investigaciones se encuentra en demandas del entorno no solo interno, sino en gran medida externo, estableciéndose una relación más estrecha entre universidad y sociedad a través de la comunicación.

Se puede constatar la baja relación interdisciplinar al interior de las facultades como resultado de la poca articulación de líneas de investigación definidas, así como escasa colaboración las facultades productoras.

La poca presencia de investigaciones fundamentadas y mixtas deja una brecha abierta a la producción teórica de modelos, metodologías y concepciones novedosas que ayuden a dar solución a problemas hallados en la práctica. Es lógico que con la joven presencia de la carrera de comunicación social en la UCLV aún no se privilegien este tipo de estudios, pero en algún momento posterior de su desarrollo debería enfocarse la mirada a este tipo de investigaciones.

En sentido contrario las investigaciones de tipo fundamentada con las que cuenta la UCLV deben traducirse en herramientas y propuestas para la solución de problemas reales del territorio.

- Se localizaron 64 Trabajos de Diploma sobre comunicación, producidos en cinco facultades: Facultad de Psicología (Departamento de Comunicación social y Departamento de Psicología), Facultad de Humanidades (Departamento de Periodismo), Facultad de Ciencias Sociales (Departamento de Estudios Socioculturales). Facultad de Ciencias Económicas (Departamento de Economía), Facultad Ingeniería Industrial y Turismo (Departamento de Ingeniería Industrial).
- El año de mayor productividad científica en investigaciones sobre comunicación en pregrado en la UCLV en el período 2005-20010 resultó ser el 2010.
- Las investigaciones sobre comunicación en la UCLV en pregrado tienden al crecimiento.
- La mayor cantidad de Trabajos de Diploma fueron realizados en la Facultad de Psicología, siendo el departamento de Comunicación Social el de mayor productividad.
- La tendencia apunta hacia el predominio de los estudios sobre *Comunicación Organizacional* y *Comunicación e Imagen*.
- Los estudios sobre comunicación se realizaron fundamentalmente en el ámbito organizacional.
- La tendencia es a estudiar la comunicación desde un enfoque comunicativo
- En la Facultad de Psicología se halla una tendencia a la diversificación de las temáticas abordadas al final del período.
- Las investigaciones realizadas desde el enfoque Administrativo tienden a concentrarse en La Facultad de Ciencias Económicas. Tendencia a realizar investigaciones de carácter aplicado.
- Existe una tendencia a la autoría y tutoría simples.

---

## **Recomendaciones**

- Mantener y profundizar estudios de este tipo para lograr la sistematización de la evolución del campo académico de la comunicación en la UCLV.
- Fomentar la colaboración con otras facultades, a fin de impulsar la multidisciplinariedad del campo de la comunicación.
- Crear un soporte, al cual todos tengan acceso, que contenga la producción científica sobre comunicación.
- Ampliar los estudios de este tipo a otras instituciones y períodos que permitan constatar la producción científica en el área de la comunicación.
- Presentar los resultados de esta investigación en espacios científicos.

- Alba, G. (1991). El concepto de profesión: deslegitimación y traducción. *Signo y Pensamiento*. No.19 1991. Recuperado de: <http://www.javeriana.edu.co/signoyp/coleccion.htm>.
- Alonso, M. (2000). La investigación de la comunicación en Cuba: Préstamos teóricos para un itinerario singular. *Revista Temas* No. 20 - 21, pp. 39 - 50.
- Alonso, M. y Saladrigas, H. (2000). *Para investigar en Comunicación Social. Guía Didáctica*. La Habana: Pablo de la Torriente.
- Alonso, M. y Saladrigas, H. (2005). *Teoría de la Comunicación. Una introducción a su estudio*. La Habana: Félix Varela.
- Benítez Arenas, L. (2005). *La investigación en comunicación social en Cuba (1994 - 2004). Estudio preliminar*. (Trabajo de diploma no publicado). Facultad de Comunicación, Universidad de La Habana. La Habana.
- Brione, G. (2002). *Metodología de la investigación cuantitativa en las ciencias sociales*. Bogotá: ARFO.
- Bunge, M. (1972) *La investigación científica, su estrategia y su filosofía*. La Habana: Ciencias Sociales.
- Cáceres, D y Caffarel, C (1993). La investigación sobre comunicación en España. Un balance cualitativo. *Revista Telos*, No.20, pp. 109-125.
- Corral, M. (1986). *La ciencia de la comunicación en México*. México: Trillas.
- Crovi, D. (2003). Aportes latinoamericanos al estudio de la comunicación. Versión digital.
- Fuentes, R. (1997). Campo Académico de la comunicación. Desafíos para la construcción del futuro. *Signo y Pensamiento*, 16(31), pp. 41 - 50.

- Fuentes, R. (1999). *La emergencia de un campo académico: continuidad utópica y estructuración científica de la investigación de la comunicación en México*. Tesis doctoral. Universidad de Guadalajara, Jalisco, México.
- Galindo, J. (2003). *Sobre comunicología y comunicometodología. Primera guía de apuntes sobre horizontes de lo posible*. Disponible en <http://www.intexto.ufrgs.br/n8/a-n8a1.html>.
- García Canclini, N. (1986). *El análisis de la realidad social. Métodos y Técnicas de Investigación*. Madrid: Editorial Alianza.
- Gorbea, S. (2005). *Modelo teórico para el estudio métrico de la información documental*. Asturias, España: Ediciones Trea.
- González, A y Gallardo, T. (2007). *Investigación educativa*. Arequipa (Perú): Editorial Universidad Nacional "San Agustín" de Arequipa.
- Gregorio, O. (2004). Algunas consideraciones teórico-conceptuales sobre las disciplinas métricas. *Acimed* No.12 Recuperado de: [http://bvs.sld.cu/revistas/aci/vol12\\_5\\_04/aci07504.html](http://bvs.sld.cu/revistas/aci/vol12_5_04/aci07504.html).
- Hernández Sampieri, R. (2004). *Metodología de la Investigación*. La Habana: Félix Varela.
- Igartua, J. Y Humanes, M. (2004). *Teoría e investigación en comunicación social*. Madrid: Síntesis.
- Karam, T. (2005). Epistemología y Comunicación. Notas para un debate. *Razón y Palabra*, No.61.
- Lazar, Judith. (1996). *La ciencia de la comunicación*, México: Publicaciones Cruz,
- Maltrás, B. (2003). *Los indicadores bibliométricos: Fundamentos y aplicación al análisis de la ciencia*. Madrid: Ediciones Trea.
- Marques de Melo, J. (2001). Identidad del campo de la comunicación: estrategias para salir del gueto académico. *Revista Diálogos de la Comunicación* No.62, p.p. 26- 33. Lima.

- Martino, L. (s.a.) *“Elementos para una epistemología de la comunicación. Versión digital*
- Meis, L. y Leta, J. (1996). *O perfil da ciencia brasileira*. Río de Janeiro: UFRJ.
- Meneses, G. (2010). *ALFINEV: Propuesta de un modelo para la evaluación de la alfabetización informacional en la Educación Superior en Cuba*. (Tesis doctoral no publicada). Facultad de Comunicación y Documentación, Universidad de Granada, Granada.
- Morales, M. y Cruz, A. (1995). *La Bibliotecología, la Cienciología y la Ciencia de la Información y sus disciplinas instrumentales: su alcance conceptual*. Versión digital
- Olivera Pérez, D. y Salas Hernández, J. (2006). *Pasión y Prejuicio: Acercamiento histórico a la investigación en Comunicación Social en Cuba (1970-1989)*. (Trabajo de diploma no publicado). Facultad de Comunicación, Universidad de La Habana, La Habana.
- Orozco, G. (1997). *La investigación de la comunicación dentro y fuera de América Latina. Tendencias, perspectivas y desafíos del estudio de los medios*. Buenos Aires: Ediciones de Periodismo y Comunicación.
- Peralta, M. (2009). *Evaluación de la investigación científica institucional: la producción científica de la Universidad Central Marta Abreu de Las Villas durante el período 2000-2008*. (Tesis de maestría no publicada). Facultad de Comunicación, Universidad de la Habana, Ciudad de la Habana.
- Piedra Salomón, Y. (2005). *La investigación de la Comunicación Social en Cuba. Estudio informétrico de las tesis de diploma y de grado. Período 1994 2004*. (Trabajo de diploma no publicado). Facultad de Comunicación, Universidad de la Habana, Ciudad de la Habana.
- Piedra Salomón, Y. (2009). *La producción científica sobre comunicación: análisis sobre una perspectiva de dominio en el Web de la ciencia. Período 2000-2007*. (Tesis de maestría no publicada). Facultad de Comunicación, Universidad de la Habana, Ciudad de la Habana.

- Pineda, M. (2000). Los paradigmas de la comunicación: nuevos enfoques teórico-metodológicos. *Revista Diálogos* No. 59-60. FELAFACS. Lima.
- Pineda, M. (2001). ¿Qué investigar hoy sobre comunicación en América Latina? *Revista Diálogos* No. 62. FELAFACS, Lima.
- Pineda, M. 2003. Evaluación retrospectiva de la enseñanza e investigación en comunicación. Retos y oportunidades. *Revista Opción* No.41, pp. 77-94.FEC-LUZ. Maracaibo.
- Piñuel, J. (1995). *Metodología general. Conocimiento científico e investigación en la comunicación social*. Madrid: Editorial Síntesis S.A.
- Piñuel, J. (1989). *La expresión. Una introducción a la Filosofía de la Comunicación*. Madrid: Visor Libros.
- Puente Márquez, Y (2008). *Producción científica sobre Comunicación Social en Cuba: Estudio métrico a partir del análisis de las publicaciones seriadas cubanas en el periodo 1970-2004*. (Trabajo de diploma no publicado). Facultad de Comunicación, Universidad de La Habana, La Habana.
- Rivero, Y. (2010). *Comportamiento citacional del Campo de la Comunicación Social en Cuba a partir de las Tesis de Diploma y de Grado en el periodo 2005-2009: Aproximación a su estudio*. (Trabajo de diploma no publicado). Facultad de Comunicación, Universidad de La Habana, La Habana.
- Rodrigo Alsina, M. (2001) *Teorías de la comunicación: ámbitos, métodos y perspectivas*. Universidad Autónoma de Barcelona, Servei de Publicacions, D.L.
- Rodríguez. R. (2008). *Percepción de la introducción de las TIC a la carrera de Psicología*. Tesis de maestría Facultad de Psicología, UCLV, Santa Clara.
- Saladrigas Medina, H. (2005). *Coordenadas cubanas para un fenómeno complejo: Fundamentos para un enfoque teórico- metodológico de la investigación de la Comunicación Organizacional*. (Tesis doctoral). Facultad de Comunicación, Universidad de la Habana, La Habana.

- Saladrigas, H. y Oliveras, D. (2009). *La investigación en la formación profesional del comunicador social cubano*. Ponencia en XIII Encuentro Latinoamericano de Facultades de Comunicación Social, La Habana: FELAFACS.
- Sánchez, E. (2002). La investigación latinoamericana de la comunicación y su entorno social: notas para una agenda. *Revista Diálogos* No. 64: FELAFACS, Lima.
- Setién, E y Gorbea, S. (1990) Conceptos métricos en las disciplinas bibliotecoinformativas *Act Inf Cient Tec* 21 (156), pp.3-17
- Sierra, R. (1984). *Ciencias Sociales: Epistemología, Lógica y Metodología*. Madrid: Editorial Paraninfo.
- Spinak, E. (Ed.) (1996) Diccionario Enciclopédico de Bibliometría, Cienciometría e Informetría. Caracas: UNESCO.
- Tembrás, R. (2006). *La escuela cubana de periodistas en la hora crucial del periodismo. Una mirada desde la academia a la formación profesional del periodista cubano en la compleja etapa del Período Especial. (1991-2005)*. (Trabajo de diploma no publicado). Facultad de Comunicación, Universidad de La Habana, La Habana.
- Vasallo de Lopes, M. (1999). La investigación de la comunicación: cuestiones epistemológicas, teóricas y metodológicas. *Diálogos de la Comunicación* 56 pp.12-27.
- Vassallo de Lopes, M. y Fuentes, R. (2001). *Comunicación, campo y objeto de estudio. Perspectivas reflexivas latinoamericanas*. México D.F: Conexión Gráfica.
- Wolf, M. (1994). *Los efectos sociales de los media*. Barcelona: Editorial Paidós.
- Wolf, M. (2002). *La investigación en la comunicación de masas*. La Habana: Pablo de la Torriente Brau.

[www.portalcomunicacion.com](http://www.portalcomunicacion.com)

<http://www.accs.co.cu>

## Listado de los trabajos de diploma

Acerca de la CMHW en el tratamiento de la violencia intrafamiliar.

Acercamiento a la Comunicación Interna de la Facultad de Psicología de la UCLV.

Auditoría de imagen corporativa a Radiocuba División Villa Clara: la dimensión autoimagen

Auditoría de Imagen Interna en la Empresa Constructora de Obras para el Turismo "Cayo Santa María".

Comunicación Promocional de Valores Proambientales en la Facultad de Psicología de la Universidad Central "Marta Abreu" de Las Villas .

Diagnóstico de Comunicación Interna en el Consejo de Administración Provincial de Villa Clara.

Diagnóstico de Comunicación Interna en el Hotel Santa Calra Libre.

Diagnóstico de Comunicación Interna en la Ronera Central "Agustín Rodríguez Mena".

Diagnóstico de Comunicación Interna: Agencia MCV Servicios S.A. de Villa Clara.

Diagnóstico de Imagen Intencional e Imagen Pública de los establecimientos comerciales Bazar ARtex y Mi Ilusión , subordinados a la Sucursal ARtex S.A. Villa Clara.

Diagnóstico de Imagen Intencional e Imagen Pública del Hospital "Dr, Gustavo Adolfo Aldereguía Lima" de Cienfuegos.

Diagnóstico de la Aplicación del Sistema de Perfeccionamiento Empresarial en la Empresa Constructora Militar de villa Clara.

Diagnóstico del Perfeccionamiento Empresarial a la Empresa Constructora Centro-Oeste del MININT en Villa Clara.

Diagnóstico del Perfeccionamiento Empresarial en la Empresa Militar Industrial (EMI) Ernesto Che Guevara de Manicaragua.

Diagnóstico del proceso de Perfeccionamiento Empresarial en la empresa Materiales de Construcción de Villa Clara.

Diseño de identidad visual personalizada para una tienda turística perteneciente a la Sucursal Comercial Caracol en Villa Clara.

Diseño de la Estrategia de Relaciones Públicas para la Asociación Cubana de Comunicadores Sociales en Villa Clara.

Diseño de un Plan estratégico de Relaciones Públicas para el Complejo Hotelero Cubanacán Sancti Spíritus.

Diseño de un procedimiento para la formación de negociadores.

Diseño de un Programa de Entrenamiento Sociopsicológico para potenciar competencias comunicativas en parejas del contexto rural villaclareño.

Diseño del Manual de Gestión de la Comunicación de la Empresa de Antenas de Villa Clara

Donación de Órganos: un tema para conversar en familia.

Educar, informar y entretener. Acercamiento a la serie de dibujos animados Hipertensito.

El camino de la imagen. Caso Hotel Villa "La Granjita".

ESTRATEGIA DE COMUNICACIÓN 2009 EN LA U.E.B GAVIOTA TOURS CENTRO.

Estrategia de comunicación promocional para la identidad del Torneo Internacional de Pesca "Jardines del Rey".

Estrategia de Comunicación Publicitaria para la Empresa Comercializadora Abraxas.

Estudio del clima organizacional en la Gerencia Territorial SEPSA de Villa Clara.

Estudio del clima organizacional en la Unidad Empresarial de Base Despacho Provincial de Carga de la Empresa Eléctrica, Villa Clara.

Gestión de comunicación interna para potenciar el cambio organizacional en ETECSA, Villa Clara.

Hacer televisión desde la comunicación.

Identificación de competencias en puestos de mando intermedio de la Sucursal CIMEX Cienfuegos.

Imagen de empresas constructoras: caso Empresa Constructora de Obras para el Turismo Cayo Santa María.

Imagen de hoteles en Cuba: caso Hotel Villa la Granjita.

Imagen de hoteles en la Región Central: caso Hotel Brisas Trinidad del Mar

La Comunicación Externa de la Facultad de Psicología de la UCLV.

La comunicación interna en la gestión local que desarrolla la AMPP de Yaguajay

La imagen de destinos turísticos aplicable al caso de "Los Cayos de Villa Clara"

La imagen de destinos turísticos: El caso de los Cayos de Villa Clara.

La Imagen en el Comercio Minorista de Bienes: el caso de los puntos de venta "La Reina", "Variedades Siboney" y "Novedades" de la corporación CUBALSE en Santa Clara.

La imagen percibida por el público externo del punto de venta Santa Isabel de las Lajas.

La Propaganda política en Cuba a través de la Revista Bohemia en los años 1952 y 1966

La protección al consumidor, un valor organizacional.

La publicidad radial y televisiva en Cuba en el período neocolonial de 1950-1959

Las Relaciones Públicas en el Hotel Meliá Varadero.

Las Relaciones Públicas en Villa Clara de 1970 al 2000. Un primer acercamiento

Los modelos de Masculinidad: su tratamiento en Tele-cubanacán

Manual de Gestión de la Comunicación de la Facultad de Psicología de la "Universidad Central Marta Abreu de las Villas".

Manuel García Garófalo en La Publicidad: Una mirada a la Cuba de 1921.

Medición de la imagen en los puntos de venta "La Amistad" y "El Encanto" de las cadenas Panamericas y TRD Caribe respectivamente en Trinidad.

Procedimiento general para el montaje de cursos a distancia en plataforma

moodle como sistema de enseñanza semi presencial

Programa de entrenamiento socio-psicológico para potenciar la capacidad comunicativa en dirigentes sindicales de base.

Programa de entrenamiento sociopsicológico para potenciar la capacidad comunicativa en entrenadores deportivos

Propuesta de Diseño de un Sistema de Información de Marketing para la Empresa Electroquímica de Sagua.

Propuesta de Estrategia de Comunicación Interna para el Consejo de Agencias de Viajes del MINTUR en Villa Clara

Propuesta de Manual de Gestión de la Comunicación Interna en la Sucursal Cienfuegos CIMEX

Puertas adentro: caracterización de la imagen interna del hotel Blau Colonial Cayo Coco

Puertas adentro: exploración de los valores organizacionales de la Empresa Torrefactora de Café "Manuel Ascunce Domenech"

Representación social de la violencia de género en el video-clip cubano

SAGUA VISIÓN: APROXIMACIÓN A LA TELEVISIÓN COMUNITARIA EN CUBA

TeleSur, un medio de comunicación en pos de la integración regional

Un Instrumento para medir la Imagen Percibida de los Públicos Externos de Jardines del Rey

Utilización de la Plataforma Interactiva (Moodle) como medio de enseñanza y comunicación.

Tutores	No Inv.
Alvarez Beovides, María de los Angeles	1
Barreto Martínez, Dianitsy	1
Busto., Alberto J.	1
Castillo Figueroa, Yaima	3
Chávez Estrada, Arisleidy	1
Concepción Díaz, Marelys	2
de la Cruz Mederos, Zaida	1
Duffus Miranda, Dayana	2
Durán Rodríguez, Mailen	1
Díaz-Guzmán Corrales, Kirk	4
Espinosa Yera, Lazaro de Jesús	1
Fernández Cobelo, Idris Francisco	1
Fernández Guevara, Roberto	2
Ferrer Lozano, Dunia	2
Gallardo Echemendía, Daily	1
GONZÁLES IBARRA, MARÍA LUISA	1
González Morales, Dunia	2
González Pereira, Ivis	3
González Seijo, Alexander	1
Guerra Rubio, Luisa María	2
Gómez Cangas, Ernesto	1
Hernández Soler, Greter	1
Hernández Toledo, Vanessa	2
Herrera Jiménez, Luis Felipe	1
LA FÉ JIMÉNEZ, RAÚL YOEL	1
Lay Fabregat, Yandrey	1

Miranda, Dayana Duffus	1
Mirás González, Katia	1
Montero de Miranda, Armando	3
Montiel Castillo, Vanessa Esperanza	4
Morales Morales, Leidy	3
Morales Rodríguez, Eliodoro	3
Nepomuceno Padilla, Nancy L.	1
Nieves Rodríguez, Yoanky Jesús	1
Pedraza Pérez, Kenia	1
Penichet Cortiza, Marlene	1
Peteiro Santaya, Luis	2
Pons García, Roberto Carmelo	5
Pérez Truffín, Leira	2
Ramos Gómez, Rafael	1
Ramos Rivero, Pablo	1
Raúl Sánchez, Inocencio	1
REY VEITÍA, LOURDES M.	1
Rivero Pino, Ramón	
Rodríguez González, Roberto	2
Rodríguez Évora, Ignacio	1
Romero Filgueira, Yordan	2
Sacerio Valcárcel, Edanys	1
Santana Cabrera, Boris	1
Uría Aquino, Mario	1
Villamañan Alba, Maylen	1
Águila Rivalta, Yaima	1

<b>Consultantes</b>	<b>No.Inv.</b>
Rodríguez González, Roberto	5
Báez Peña, Luis	1
Castillo Figueroa, Yaima	1
Dávila Sotolongo, Isabel	1
Díaz-Guzmán Corrales, Kirk	1
Fonseca Fernández, Marianela	1
Gómez Armenteros, Lissett	1
Hrenández López, Aris	1
Montero De Miranda, Armando	1
Muñiz Escarpenter, Julio Angel	1
Pérez Díaz Addiel	1
Rodríguez Wong, María Teresa	1
Romero Sánchez, Juan Miguel	1
Trelles Rodríguez, Irene	1